



**Máchův kraj - destinační management z. s.**  
náměstí Republiky 193, 47201 Doksy  
IČ: 07115636 [www.machuvkraj.cz](http://www.machuvkraj.cz)

---

Strategie rozvoje cestovního ruchu Máchův kraj

# **Strategie rozvoje cestovního ruchu v turistické oblasti Máchův kraj pro období 2019 - 2023**

**Zpracováno: leden 2019**



## Obsah:

### Obsah

Úvod .....	3
<b>A. Analytická část.....</b>	<b>4</b>
<b>A.1. Vymezení území .....</b>	<b>4</b>
<b>A.2. Analýza nabídky cestovního ruchu .....</b>	<b>7</b>
A.2.1. Vliv historických událostí na region .....	7
A.2.2. Sociálně ekonomické a demografické charakteristiky.....	8
A.2.3. Základní fyzicko-geografické charakteristiky .....	8
A.2.4. Přírodní atraktivity a ochrana přírody a krajiny .....	9
A.2.5. Historické a kulturní předpoklady rozvoje CR .....	12
A.2.6. Základní infrastruktura CR.....	14
<b>A.3 Analýza cílových skupin, profil návštěvníka.....</b>	<b>21</b>
<b>A.4 Analýza způsobu řízení cestovního ruchu .....</b>	<b>27</b>
<b>A.5 SWOT Analýza.....</b>	<b>30</b>
<b>B. Strategická část.....</b>	<b>31</b>
<b>B.1. Vize.....</b>	<b>31</b>
<b>B.2. Strategické cíle.....</b>	<b>32</b>
<b>B.3. Opatření na dosažení strategických cílů.....</b>	<b>32</b>
<b>B.4. Produktové řady.....</b>	<b>36</b>
<b>B.5. Monitoring a aktualizace.....</b>	<b>40</b>



## Úvod

### Metodika

Vlastní analýza celkového potenciálu cestovního ruchu – přírodního, kulturního i základní a doplňkové infrastruktury a turistické vybavenosti byla vzhledem k množství zpracované dokumentace v území obsahující dostatek vstupních informací zpracována formou prostudování těchto podkladů a jejich následnou syntézou odpovídající potřebám tohoto materiálu. V analytické části byla aktuálně zpracována data týkající se vymezení území, tzn. rozdělení turistického regionu Českolipsko a vznik nového celku destinace Máchův kraj. V přehledu použité literatury jsou všechny tyto zdroje uvedeny. Dalším zdrojem informací v analytické části byly aktuální informace od pracovníků informačních center a subjektů zapojených do 3K platformy destinačního managementu Máchův kraj. Návrhová část byla vypracována na základě pracovních jednání 3K platformy destinačního managementu Máchův kraj



## **A. Analytická část**

### **A.1. Vymezení území**

Máchův kraj patří mezi pět turistických oblastí /TO/ Libereckého kraje, prostřednictvím kterých se Kraj propaguje a prezentuje v oblasti cestovního ruchu: Krkonoše, Český ráj, Jizerské hory, Lužické hory a Máchův kraj. V každé TO zajišťuje činnost v oblasti cestovního ruchu destinační společnost, jejímž úkolem je propagace, rozvoj a koordinace cestovního ruchu.

Turistická oblast Máchův kraj se rozkládá se na jihu Libereckého kraje a částečně spadá také do kraje Středočeského. Jeho území je vymezeno celkem 44 obcemi náležícími většinou do okresu Česká Lípa nebo Liberec, pouze obec Bělá pod Bezdězem spadá do okresu Mladá Boleslav. Z hlediska krajského členění patří většina obcí do Libereckého kraje, jedna obec do Středočeského kraje.

Máchův kraj se nachází v jihozápadní části Libereckého kraje, svým jižním okrajem, kterým je Kokořínsko, zasahuje do Středočeského kraje. Oblast sestává z několika různých krajinných typů. Jde o romantickou krajinu s množstvím lesů, o pahorkatinu, místy s vrchovinným charakterem, ale také o krajinu s nejrozsáhlejším územím s hlubokými lesy a nedotčenou přírodou bývalého vojenského prostoru Ralsko. Krajinu kromě kopců zvýrazňují pískovcové útvary, vodní plochy i venkovská lidová architektura. Na území Máchova kraje se nachází množství rybníků a rybníčních systémů - Máchovo jezero a četné rybníky a rybníční systémy – např. Břehyňský, Poselský, Novozámecký, ad. Máchův kraj se rozkládá v mírně teplé klimatické oblasti. Území se vyznačuje bohatým přírodním i kulturně – historickým potenciálem.

#### **Turistické podoblasti Máchova kraje:**

##### **M á c h ů v k r a j**

Romantická krajina s množstvím lesů, o pahorkatinu, místy s vrchovinným charakterem, ale také o krajinu s nejrozsáhlejším územím s hlubokými lesy a nedotčenou přírodou bývalého vojenského prostoru Ralsko. Krajinu kromě kopců zvýrazňují pískovcové útvary, vodní plochy i venkovská lidová architektura.

##### **K o k o ř í n s k o**

Odlišný typ krajiny se nachází v jihovýchodních partiích Máchova kraje v podoblasti Kokořínsko s turisticky zajímavými partiemi mezi Ronovem, Vlhostí, Husou a Čapem. Jde o zbytky povrchu pískovcové tabule, v mladších třetihorách došlo na mnoha místech k pronikům sopečných vyvřelin, které tvoří vrcholky zmalebňují celou krajinu. Pískovce se kvádrovitě rozpadají, čímž vznikají izolované skalní bloky, zárodečná stadia skalních měst, divoké rokle, kaňonovitá údolí apod. V území byla vyhlášena chráněná krajinná oblast Kokořínsko.

##### **P e k l o**

Maloplošné chráněné území, které se nachází v údolí Robečského potoka mezi obcí Zahrádky u České Lípy a městem Česká Lípa. Skalní masiv pískovcových skal, zde vytváří velice malebnou skalní průrvu v celkové délce asi 4 km, která končí poblíž města Česká Lípa. Nejoblíbenější oblastí je soustava

Holanských rybníků, okolní lesy se skalními údolími, přírodními zajímavostmi i řada kulturních památek v obcích.

### Podralsko

geograficky a tématicky ucelené a odpovídá jádru venkovského mikroregionu Podralsko. Největší část zaujímá rozsáhlý bývalý vojenský výcvikový prostor. Po odchodu Sovětské armády byl v roce 1992 vojenský výcvikový prostor zrušen a jeho rozlehlé, velmi málo zalidněné území se stalo významným rozvojovým potenciálem Libereckého kraje. Region však patří celostátně mezi hospodářsky slabé oblasti Dnes jen okrajově patří mezi oblasti těžící z letní sezóny, vodních sportů a pěší turistiky. Je však velmi vhodný pro cykloturistiku, pěší turistiku, hippoturistiku, vůbec agroturistiku a poznávací (studijní) pobyty.

**Tabulka1** Základní charakteristiky obcí v turistické oblasti Máchův kraj

	Obec	Kraj	ORP	Počet obyvatel (zaokrouhleno na stovky)	Výměra v ha	Počet hromadných ubytovacích zařízení (dle ČSÚ)
	LIBERECKÝ KRAJ					
1	Bezděz	Liberecký	Doksy	300	2383	19
2	Blatce	Liberecký	Doksy	100	1697	1
3	Bohatice	Liberecký	Česká Lípa	200	393	0
4	Blíževedly	Liberecký	Česká Lípa	600	2096	1
5	Brniště	Liberecký	Mimoň	1400	2 672	0
6	Český Dub	Liberecký	Liberec	2800	2257	2
7	Doksy	Liberecký	Doksy	5200	7495	67
8	Dubá	Liberecký	Doksy	1700	6061	5
9	Dubnice	Liberecký	Mimoň	600	1583	0
10	Hamr na Jezeře	Liberecký	Mimoň	400	1 767	6
11	Holany	Liberecký	Česká Lípa	500	1 349	3
12	Horní Libchava	Liberecký	Česká Lípa	700	1038	0
13	Horní Police	Liberecký	Česká Lípa	700	603	0
14	Chlum	Liberecký	Doksy	200	1518	0
15	Janův Důl	Liberecký	Liberec	200	455	2
16	Jestřebí	Liberecký	Česká Lípa	800	2211	1
17	Kozly	Liberecký	Česká Lípa	200	566	0
18	Kravaře	Liberecký	Česká Lípa	800	1575	0
19	Kvítkov	Liberecký	Česká Lípa	200	611	0
20	Luka	Liberecký	Doksy	100	456	0
21	Mimoň	Liberecký	Mimoň	6400	1548	2

## Strategie rozvoje cestovního ruchu Máchův kraj

22	Noviny pod Ralskem	Liberecký	Mimoň	300	1017	0
23	Okna	Liberecký	Doksy	300	567	0
24	Osečná	Liberecký	Liberec	1100	2805	4
25	Pertoltice pod Ralskem	Liberecký	Mimoň	400	792	0
26	Provodín	Liberecký	Česká Lípa	700	1258	0
27	Ralsko	Liberecký	Mimoň	2100	17023	0
28	Sosnová	Liberecký	Česká Lípa	700	564	0
29	Skalka u Doks	Liberecký	Doksy	200	504	0
30	Stráž pod Ralskem	Liberecký	Mimoň	4000	2158	3
31	Stružnice	Liberecký	Česká Lípa	700	2129	0
32	Stvolínky	Liberecký	Česká Lípa	300	1264	0
33	Tachov	Liberecký	Doksy	200	458	0
34	Tuhaň	Liberecký	Doksy	300	2471	1
35	Velenice	Liberecký	Česká Lípa	200	718	0
36	Velký Valtinov	Liberecký	Mimoň	200	1005	0
37	Volfartice	Liberecký	Česká Lípa	700	1039	0
38	Vrchovany	Liberecký	Doksy	100	469	0
39	Zahrádky	Liberecký	Česká Lípa	700	1007	0
41	Zákupy	Liberecký	Česká Lípa	3000	4078	3
42	Žandov	Liberecký	Česká Lípa	2000	2723	1
43	Ždírec	Liberecký	Doksy	100	544	0
STŘEDOČESKÝ KRAJ						
44	Bělá pod Bezděze	Středočeský	Mladá Boleslav	4800	6320	4

Zdroj: Český statistický úřad

Základní charakteristiky uvedené v tabulce 1 vypovídají o koncentraci obcí s malým počtem obyvatel. Turistická oblast Máchův kraj je charakterově venkovský region. Tento jev vyplývá zejména z historických událostí (viz níže) a velikostních charakteristik obcí. Nejrozsáhlejší část území zaujímá obec Ralsko, která je rozlohou čtvrté největší město v ČR (po Praze, Brně a Ostravě), ale s velmi nízkou hustotou obyvatel.

**Mapa turistické oblasti Máchův kraj je přílohou č.1**

## **A.2. Analýza nabídky cestovního ruchu**

### **A.2.1. Vliv historických událostí na region**

Území turistické oblasti Máchův kraj je značně ovlivněno historickými událostmi. Velkou část oblasti zaujímal **vojenský výcvikový prostor Ralsko**, který byl v roce 1949 vymezen zákonem Československé republiky. V období 1968 až 1989 bylo území využíváno Sovětskou armádou a v letech 1989 až 1991 probíhal její odsun. Vojenský prostor se skládal z několika dílčích celků (jaderný polygon v Jablonečku, letiště v Hradčanech, tanková střelnice v Židlově, střelnice v Bělé atd.), centrálním místem byly Kuřívody.

Koncem šedesátých let 20. století začala probíhat těžba uranu v okolí Stráže pod Ralskem. Uvedené skutečnosti byly důvodem izolace celého území. Uranového hornictví mělo velký vliv na dříve rekreační oblast Strážska (Stráž pod Ralskem, Hamr na Jezeře), která byla po dlouhou dobu zneprístupněna turistice. V současné době se ztrácí povědomí o oblasti jako destinaci ČR pomalu obnovuje. Důsledkem historických událostí je ovšem také negativní renomé Strážska a Mimoňska spojené s obavou o ochranu zdraví a bezpečnost (radioaktivita, munice). Jedním z řešení může být realizace marketingových aktivit, které by ozřejmily skutečnost a snížili tím neopodstatněné obavy potenciálních návštěvníků.

Historické aspekty způsobily zánik mnoha obcí na území vojenského prostoru. V současné době je uvedená oblast opuštěným územím s částečně zdevastovanou krajinou, která teprve začíná postupně regenerovat. Od devadesátých let 20. století prochází region řadou rozsáhlých sanačních prací. Historický vývoj oblasti je příčinou i poměrně velkého počtu tzv. brownfields, tedy nevyužívaných (deprimujících) objektů.

Vzhledem k tomu, že oblast byla po řadu let veřejnosti nepřístupná, je zde území bohaté na přírodní bohatství (kromě zdevastovaných lokalit intenzivně využívaných vojsky). Nachází se tu řada přírodně cenných lokalit. Jedná se zejména o přírodní rezervace, např. Ralsko, SWAMP, Hradčanské rybníky či Břehyni-Pecopola.

S historickými aspekty do jisté míry souvisí i současný „nehezký“ vzhled měst a sídel obecně. Zejména oblast Strážska je zatížena řadou technologických objektů, jejichž přítomnost není běžnému návštěvníkovi zřejmá. Toto ovlivňuje celkový dojem z návštěvy oblasti. Nelze to ovšem brát pouze jako „negativum“. Objekty mohou být potenciálem pro vznik místních atraktivit (naučné stezky, expozice apod.). Předpokladem je dostatečná informovanost pracovníků informačních středisek o stávajících objektech.

### A.2.2. Sociálně ekonomické a demografické charakteristiky

I když je nyní region označován za významný potenciál rozvoje Libereckého kraje, je toto území v současné době zařazeno mezi hospodářsky slabé oblasti (HSO) charakteristické nízkou intenzitou podnikatelských aktivit, nízkou daňovou výtěžností, nízkou hustotou osídlení, zánikem zemědělské velkovýroby a poválečným odsunem obyvatelstva. V souvislosti s tvorbou nového Programu rozvoje kraje na období 2014-2020 bylo provedeno na základě dostupných statistických dat (únor 2014) aktuální vymezení sedmi hospodářsky slabých oblastí: Cvikovsko, Frýdlantsko, Jihozápadní Českolipsko, Jilemnicko, Mimoňsko, Podještědí a Semilsko.

HSO Mimoňsko se dělí na 1. Mimoň, 2. Ralsko, a 3. Zákupy. Do hospodářsky slabých oblastí Libereckého kraje je na základě zvolené metodiky zařazeno 79 obcí. Umístění jednotlivých sledovaných obcí v celkovém vyhodnocení:

- Doksy, nachází se na 54. místě
- Ralsko, nachází se na 53. místě
- Mimoň, nachází se na 42. místě
- Osečná, nachází se na 33. místě
- Stráž pod Ralskem, nachází se na 25. místě a patří již do hospodářsky podprůměrných oblastí

**Celkové vyhodnocení: Problematickou záležitostí části TO Máchův kraj je nízká podnikatelská aktivita v CR a nedostatek kapitálu pro rozvoj služeb navazujících na CR (v oblasti bývalého vojenského prostoru Ralsko).**

### A.2.3. Základní fyzicko-geografické charakteristiky

Turistická oblast Máchův kraje se z velké části rozprostírá na **Ralské pahorkatině**, přičemž na jejím okraji se nachází Bělá pod Bezdězem, Doksy, Mimoň, Stráž pod Ralskem a Osečná. Region patří částečně do nově vyhlášené (rozšířené) CHKO Kokořínsko-Máchův kraj. Nejvyšším bodem oblasti je Ralsko se 696 metry.

Nejvýznamnějším vodním tokem je řeka **Ploučnice** pramenící v Podještědí a protékající na území Podralska obcemi Osečná, Hamr na Jezeře, Stráž pod Ralskem, Noviny pod Ralskem a Mimoň. Nejzajímavější část Ploučnice je v obci Noviny pod Ralskem, kde se nachází průrva (jedná se o kulturní památku vyhlášenou Ministerstvem kultury ČR v roce 1997). Průrva je tvořena 13 metrovým pískovcovým tunelem o šířce 3,5 m a 41 metrovou skalnatou chodbou o výšce a šířce 4 m. Řeka je často využívána vodáky, přičemž výchozím místem bývá právě průrva či Stráž pod Ralskem. Nejčastěji splouvaným úsekem je Stráž pod Ralskem – Brenná (dvoudenní plavba). Úsek mezi Mimoní a Vlčím dolem nabízí pohled na krásnou přírodu plnou pískovcových skal. Řeka je splavná až k Labi, délka jízdy se odhaduje přibližně na týden. Význam tohoto toku ve spojení s CR může, kromě vodáctví, spočívat v realizaci dalších aktivit (cyklomagistrála Ploučnice).

V turistické oblasti Máchův kraj se nachází několik významných vodních ploch, přičemž z turistického pohledu je nejvýznamnější **Máchovo jezero**, které je v letním období zdrojem velkého přílivu návštěvníků. Další významná vodní díla se nachází ve Stráži pod Ralskem a v Hamru na Jezeře (retenční nádrž Stráž pod Ralskem, též nazývaná jako **Horka** a **Hamerský rybník**). Zmíněné vodní plochy se nachází na severním okraji Ralské pahorkatiny a nabízí řadu možností



sportovního využití. Přírodní dominantou je **Břehyňský rybník**, který je součástí NPR Břehyně-Pecopala a nachází se nedaleko Doks.

**Celkové vyhodnocení: Fyzicko-geografické předpoklady vytváří v turistické oblasti Máchův kraj vhodné podmínky pro řadu forem CR. Mezi nejvíce frekventované patří cykloturistika a pěší turistika. Rozvíjí se zde venkovská (zejména agroturistika) a vodní turistika. Přírodní předpoklady rozvoje CR spočívají v přítomnosti vodních děl (retenční nádrž Stráž pod Ralskem, Hamerský rybník, Máchovo jezero) vhodných ke koupání a okolní krásné krajině.**

#### **A.2.4. Přírodní atraktivity a ochrana přírody a krajiny**

Rozvoj CR musí brát v úvahu obecnou i zvláštní ochranu přírody. Jedná se zejména o zvláštní chráněná území (ZCHÚ) všech kategorií (NPR, PR, PP) a lokality vyšší ochrany území, tzv. evropský seznam lokalit soustavy NATURA 2000 zahrnující dvě směrnice („stanoviště“ a „ptačí oblasti“). V řešeném území se nachází „velkoplošná“ i řada „maloplošných“ ZCHÚ, které představují jistou atraktivitu neporušené přírody pro potenciální návštěvníky. Oblast nabízí rozmanitou faunu a flóru, přičemž svou pestrostí rostlinných a živočišných druhů se řadí k nejpozoruhodnějším ve střední Evropě. Seznam maloplošných chráněných území níže.

Jednou ze zásadních změn v oblasti ochrany přírody je rozšíření CHKO Kokořínsko na **CHKO Kokořínsko-Máchův kraj**, které je platné od 1.9. 2014. V roce 2015 byl schválen Plán péče o CHKO Kokořínsko - Máchův kraj, který je prvním souhrnným dokumentem tohoto druhu pro uvedené území a shrnuje plánovaná opatření s výhledem do roku 2023. V kokořínské části CHKO navazuje na plán péče CHKO Kokořínsko platný do konce roku 2013. Přítomnost velkoplošných ZCHÚ znamená i jisté omezení v aktivitách cestovního ruchu.

Plán péče se dotýká například turistického využití řeky **Ploučnice**, kde si klade za cíl usměrňovat turistické využívání řeky (vodáci, tábory), příp. stanovit vyhrazená místa pro táboření a usměrnit turistické aktivity v okolí Máchova jezera, resp. části zahrnuté do PO (NPP Swamp). Dále také omezit rušivou činnost na hnízdištích, případně lovištích předmětů ochrany PO (táboření, turistika, hromadné akce atd.) v hnízdní době.

Severní část území turistické oblasti Máchův kraj spadá také do **CHKO České Středohoří** (Kravaře, Kozly, Stružnice, Žandov, Volfartice, Horní Police). Pro České středohoří typické kuželovité tvary kopců jsou výsledkem třetihorní vulkanické činnosti, která vytlačila vyvěřeliny většinou čedičového typu a znělce do tvaru kup a příkrovů. Specifické přírodní podmínky jsou důvodem, proč je České středohoří jedna z nejbohatších oblastí na množství druhů rostlin a živočichů v České republice. Díky vhodným přírodním podmínkám bylo České středohoří velmi brzy osídleno a kultivováno člověkem. Během staletí se tu vyvinula svérázná, harmonicky utvářená krajina, typického reliéfu, krajina ovocných sadů, protkaná množstvím drobných sídel s lidovou zástavbou a vzcnými historickými památkami.

#### **Maloplošná chráněná území - národní úroveň – NPP a NPR**

- NPR Břehyně – Pecopala - lokalita je součástí chráněného území „Oblast dokeská a pohoří Kummer“ a je jednou z prvních rezervací v Česku, která byla zahrnuta do sítě biogenetických rezervací Rady Evropy. Celé území bylo chráněno od roku 1933. Dne 26. září 1967 byla lokalita zapsána do seznamu Státních přírodních rezervací. V rezervaci o rozloze 938 ha se nachází téměř 30 rostlinných asociací a je hnízdištěm řady ptačích druhů. Rezervace je

---

Strategie rozvoje cestovního ruchu Máchův kraj

tvořena Břežňanským rybníkem a přilehlou částí Kumerského pohoří s čedičovým vrcholem Pec (451 metrů). Nachází se v katastrálním území obcí Doksy a Hradčany, podél silnice z Hradčan do Břehyně.

- NPR Velký a Malý Bezděz
- NPR Novozámecký rybník
- NPP Peklo – Údolí Robečského potoka s bizarními tavary pískovcových skal. Jedná se o lokalitu bohatou na ohrožené druhy rostlin. Na jaře zde rozkvétá velké množství bledulí.
- NPP Swamp - dvě oblasti na východním a severním břehu Máchova jezera s mokřady slatinného charakteru na naplavených píscích. Bohatá mokřadní vegetace s mimořádnou druhovou pestrostí řas a sinic. Ochranné pásmo rezervace zahrnuje celou plochu Máchova jezera.
- NPP Jestřebské slatiny – slatinná oblast v údolí Mlýnského (Robečského) potoka s bohatou mokřadní vegetací včetně chráněných druhů, např. reliktní popelivky sibiřské. V části oblasti se dříve těžila rašelina.
- NPP Čertova zeď

**Maloplošná chráněná území - regionální úroveň – PP a PR**

- PR Hradčanské rybníky - soustava čtyř lesních rybníků (Černý, Vavrouškův, Strážovský a Držník) propojených Hradčanským potokem s přilehlými rašeliništi.
- PR Ralsko - skály, sutě a suťové lesy s dominantou vrcholu Ralsko, se stejnojmennou zříceninou hradu. Přírodní rezervace leží ve výšce 575 až 696 m n.m.
- PR Vlhošť
- PR Kostelecké bory
- PR Mokřady horní Liběchovky
- PR Kokořínský důl – jedno z nejkrásnějších údolí, množství roklí a skalních útvarů.
- PP Děvín a Ostrý - trojice pískovcových vrchů (Děvín, Ostrý a Schachtenstein) protažených SV–JZ, jejichž středem prochází soubor žil polzenitu - vulkanických hornin blízkých čediči. Součástí přírodní památky jsou štoly po těžbě železných rud, kde zimuje několik druhů netopýrů. Na vrcholu Děvína stojí zřícenina stejnojmenného hradu.
- PP Divadlo - dvojice pískovcových hřbetů je vyztužená žilami vulkanických hornin, celkově připomíná amfiteátr. Nejzajímavější je skalní brána Švarcvaldská brána a neobvyklé železité inkrustace v podobě trubek o průměru až 1 m. Součástí Hamerského okruhu, naučná tabule.
- PP Rašeliniště Černého rybníka - zahrnuje vodní plochu s výskytem leknínu bílého a rašelinné louky. Předmětem ochrany jsou společenstva stojatých vod a mokřadů a na rybník navazující přechodové rašeliniště se vzácnými druhy rostlin a živočichů. Je součástí Hamerského okruhu, naučná tabule.
- PP Stohánek - zbytky hradu na osamocené skále postaveného 1431 a zničeného 1441, v 18. stol. byl obýván poustevníkem, který zde vyhloubil výklenky křížové cesty. Hrad je přístupný

---

Strategie rozvoje cestovního ruchu Máchův kraj

strmým schodištěm, nahoře zachováno sklepení, niky a zbytky místností zasekaných do pískovce.

- PP Široký kámen - členitá pískovcová stolová hora s reliktním borem a skalními povrchy s chráněnými druhy rostlin. Hnízdí tu např. sokol stěhovavý nebo výr velký.
- PP Jelení vrchy - výrazné dvouvrší (Velký a Malý Jelení vrch) poskytující daleké rozhledy. Vrcholy jsou tvořeny bazanitem - vulkanickou horninou blízko čediči, s výraznou sloupcovitou odlučností. Rozsáhlá suťová pole.
- PP Vranovské skály - svahové skalní město tvořené křemennými pískovci jizerského souvrství s chráněnými formami skalního reliéfu (např. skalní hříby). Nejvýznamnější skála je Juliina vyhlídka.
- PP Kaňon potoka Kolné
- PP Ronov
- PP Pod Hvězdou
- PP Stříbrný vrch
- PP Husa
- PP Martinské stěny
- PP Deštenské pastviny
- PP Stružnické rybníky
- PP Cihelenské rybníky
- PP Provodínské kameny – skupina 6 vyvřelých kopců, které jsou vesměs čedičové. Nejvyšším vrcholem je Lysá skála, která je též přezdívána jako Spící panna, jelikož z určitého pohledu připomíná obličej ležící dívky.

#### **Další významné přírodní atraktivity**

**Národní geopark Ralsko** - značná část území patří také do **Národního geoparku Ralsko**, který nespadá pod státní ochranu přírody, ale zabývá se především ochranou a prezentací geologického bohatství regionu. Geopark Ralsko je zároveň jedním ze zakládajících členů destinační společnosti Máchův kraj a je zapojen velmi úzce do propagace oblasti a rozvoje šetrných forem cestovního ruchu a specifického odvětví CR – rozvoje geoturistiky.

**Dubské Švýcarsko** – zapomenutý název, který byl používán do roku 1961 a označoval turisticky atraktivní oblast v okolí Dubé, kde najdeme skalní útvary a unikátní lidové stavby v původních vesnicích.

**Celkové vyhodnocení:** Přítomnost chráněných území znamená i jisté omezení v aktivitách cestovního ruchu. Na druhou stranu se jedná o velký přírodní potenciál, který je zásadní turistickou atraktivitou oblasti. V rámci řízení cestovního ruchu je zapotřebí aktivity na chráněných územích koordinovat s orgány ochrany přírody.

### A.2.5. Historické a kulturní předpoklady rozvoje CR

V turistické oblasti Máchův kraj se nachází řada historických atraktivit od zámků a středověkých hradů až po technické a vojenské památky. Širokou nabídku doplňují stálé expozice a muzea.

#### Středověká opevněná sídla (hrady) a zámky

- Zámek Zákupy – Habsburský zámek s luxusně vyzdobenými a bohatě zařízenými pokoji, jež připomínají letní pobyty císaře Ferdinanda Dobrotivého.
- Zámek Doksy – původně jednopatrový renesanční zámek byl do dnešní podoby upraven na počátku 20. století. Zámecký areál se vzácnými dřevinami je veřejně přístupný.
- Bezděz – jedna z nejvýznamější gotické památky v ČR. Návštěvníci si mohou prohlédnout královský palác s unikátní kaplí a purkrabský palác, velkou věž s rytířskou síní. Výhled do okolí.
- Zámek Bělá pod Bezdězem – postaven z původní tvrze v 16. století, poté barokně přestaven. Dnes muzeum s expozicí Historie Podbezdězí.
- Kokořín – hrad ze 14. století, od 19. století v centru pozornosti romantiků – např. KH Máchy.
- Ralsko – zřícenina hradu založeného na konci 14. století na vrcholu stejnojmenného vrchu, tvořeného tefritem. Zachovány zůstaly hradby, zříceniny dvou obytných věží, obvodové zdivo paláce a zbytky zdiva dalších budov. Hrad byl zčásti opraven ve 30. letech 20. století a je zapsán do seznamu kulturních památek. V roce 2011 přešel do soukromého vlastnictví.
- Děvín – zřícenina rozsáhlého královského hradu (založen 1260) na pískovcovém hřebetu zpevněném žilou polzenitu. Rozsáhlé dobývky železné rudy (štoly, šachta-studna) následovaly po zániku obranné funkce na začátku 17. století. Na hrad bylo v roce 2007 zbudováno přístupové schodiště a je řešena další ochrana vzácné kulturní památky.
- Houska – nynější podoba představuje renesanční zámek s prvky gotického hradu. Středoevropský unikát díky své původní gotické hradební kapli.
- Ronov – zřícenina hradu ze 14. století, výhled do okolí
- Jestřebí – výrazný skalní masiv s pozůstatky středověkého hradu. Nejpozoruhodnějším zbytkem hradu je v pískovci vytesaný prostor s pozůstatky šlapacího kola rumpálu.
- Stohánek – skalní hrad na pískovcové kupě, zřejmě ze 14. - 15. století, později přebudovaný na barokní poustevnu.
- Starý Bernštejn – zřícenina hradu, vlastní soukromý majitel

**Další skalní hrádky** se nacházejí ve skalnatých oblastech v okolí Dubé, Holan – např. Zakšín u Dubé, Chudý hrádek v údolí Roklice, Vítkovec, Milčany a Jiljov (u Holan).

#### Další kulturně cenné lokality

- Městské památkové zóny – Dubá, Zákupy
- Památkové zóny a rezervace vesnického typu – Lhota ( obec Dubá) – dochovaný soubor lidové architektury, Žďár (obec Doksy – dochovaný soubor roubených lidových staveb,

---

Strategie rozvoje cestovního ruchu Máchův kraj

kovárna s roubeným patrem), Janovice a Ranné (obec Kravaře – dochované soubory lidových roubených staveb), Kravaře, Blatce, Bukovec (obec Dubá – soubor lidových staveb), Tuhož, Kruh, Střezivojice, Dobřeň a další stavby lidové architektury v obcích Vrchovany a Nedvězí u Dubé

- Krajinná památková zóna – Zahrádecko – vyhlášený krajinný celek v jižní části oblasti Malého Českolipska. Jedná se o poměrně rozsáhlé území se značnou kulturně – historickou hodnotou.
- Kaple Božího hrobu v Mimoni – raně barokní areál je kopií Božího hrobu v Jeruzalémě a byl postaven v letech 1665-1667.
- Johanitská komenda, Český Dub – tj. „opevněný klášter rytířsko-špitálního řádu sv. Jana Jeruzalémského“ pochází ze 13. století. Ukázka románsko-gotické architektury.
- Skalní kaple Božího hrobu u Velenic – ukázka využití skalního masivu pro sakrální stavbu

Další významné **sakrální památky** se nacházejí v obcích Doksy (Kostel sv. Bartoloměje), Dubá (kostel povýšení sv. Kříže), Tuhaň (kostel sv. Havla), Ralsko (kostel sv. Havla s dochovanými freskami ze 13. století), Bezděz (kostel sv. Jiljí), Zákupy (farní kostel a sloup nejsvětější trojice), Horní Police (Kostel Navštívení panny Marie, areál kláštera), Jezvé (kostel sv. Vavřince) a další.

#### **Muzea a expozice**

- Památník K.H. Máchy – Doksy, umístěn v hospitálku coby nejstarší dochované budově ve městě. Od roku 1999 jsou zde dvě stálé expozice - máchovská expozice a expozice věnovaná dějinám rybníkářství a rybníkářství na Českolipsku. Budovu spravuje Vlastivědné muzeum a galerie v České Lípě.
- Muzeum Čtyřlístku – Doksy – tematicky zaměřená výstava zaměřená na komiksové postavy Čtyřlístku
- Městské muzeum v Mimoni – historie a příroda v Mimoni, tematické výstavy
- Podještědské muzeum v Českém Dubu – národopisné a historické sbírky, literární pozůstalost Karolíny Světlé
- Zámek Bělá pod Bezdězem – expozice Historie Podbezdězí
- Vísecká rychta v Kravařích – budova bývalé rychty s expozicí lidového bydlení. Součástí Vlastivědného muzea v České Lípě.
- Stálá expozice pyrotechnické asanace Ralska – Kuřívody, Ralsko, téma vojenské historie
- Krajské muzeum vystěhovalectví do Brazílie – Náhlov, Ralsko, téma zaniklých obcí a vystěhovalectví do Brazílie

#### **Zaniklé obce**

Především na území Geoparku Ralsko se nacházejí zaniklé obce, které zanikly v souvislosti se vznikem a fungováním vojenského výcvikového prostoru Ralsko. Jedná se celkem o 17 obcí, zaniklých po 2. světové válce, které měly dohromady přes 3000 obyvatel. Jsou to: Černá Novina (Schwarzwald), Holičky (Hultschken), Jabloneček (Gablonz), Horní Krupá (Ober Krupai), Křída (Kridai), Okna (Woken), Olšina (Wolschen), Palohlavý (Halbehaupt), Proseč (Proschwitz), Židlov

(Schiedel), Jezová (Jezowai), Chlum (Chlum), Novina (Böhm. Neuland), Prosička (Prositschka), Boreček (Haidedörfel), Kracmanov (Kratzdorf) a Krby (Kirbe). V místech původních obcí lze v současné době vidět pozůstatky v podobě základů budov a zbytků zdiva, studní, sklepů v pískovci apod. Geopark Ralsko vytvořil v roce 2018 tematickou cyklostezku Po zaniklých obcích Ralska.

### Technické a vojenské památky

- Holanské rybníky a sádky – soustava 23 rybníků, které pravděpodobně vznikaly v 16. a 17. století. Dochovaly se zbytky náhonů tesaných do skal.
- Průrva Ploučnice - uměle vytvořený kanál je přibližně 150 metrů dlouhý. Zajišťoval přítok vody k pohonu hamru patrně již od 16. století. Je hojně vyhledávaný vodáky.
- Mnichovská a novozámecká průrva – důmyslné středověké systémy tesané do skalních masivů v okolí Novozámeckého rybníka
- Sušárna chmele v Dubé – stavba z 19. století upomínající na někdejší slávu dubského chmelařství
- Železniční most přes Peklo – osada Karba u Zahrádek
- Letiště Hradčany – nejdelší letiště v Libereckém kraji
- Ionosferická observatoř Panská Ves
- Mlýn na Ploučnici Žandov

### Stopy po těžbě železných rud

Zvláštním typem historických památek jsou stopy po těžbě železa z alterovaných (goethitizovaných) žil mladých vulkanitů. Těžba probíhala ve třech historických etapách a surovina – tzv. jílovitý železivec, *Toneisenstein* – byla zhutňována v hamrech v Novinách a Hamru na Jezeře nebo ve vysoké peci v Hradčanech. Poslední dozvuky těchto aktivit byly autenticky popsány F. A. Reusem (1797) z oblasti mezi Borným a Velkou Bukovou u Doks a mezi Svěbořicemi a Jeleními vrchy u Stráže pod Ralskem. Stopy po těžbě se koncentrují do několika oblastí: na vrch Borný (pinkové tahy), Havířský vrch (pinkové tahy, šachta), na svahy Velké a Malé Bukové (pinky), do polesí Boreček (šachty a štoly, četné haldy), do okolí Svěbořic - např. na vrch Brada (pinkové tahy), do oblasti Jeleních vrchů (pinkové tahy) a především do oblasti mezi Děvínem a Schächtensteinem u Hamru (hluboké pinky a pinkové tahy, šachty, štoly). Přestože se těžba železných rud z rozložených vulkanitů realizovala i v jiných pískovcových oblastech (Lužické hory, okolí Branžeže v Českém ráji nebo Jetřichovicko), památky na tuto těžbu na území geoparku Ralsko jsou nejrozsáhlejší a nejzachovalejší.

#### A.2.6. Základní infrastruktura CR

Základní a doprovodná infrastruktura představuje prostředky pro splnění tužeb a očekávání návštěvníka (zážitek, poznání, relaxace). Tvoří ji soubor zařízení a jejich služeb, které umožňují návštěvníkům v cílovém místě se ubytovat, stravovat a vykonávat nejrůznější rekreační a kulturní aktivity, typické pro cestovní ruch. Úroveň, kvantita a variabilita základní (ubytovací a stravovací kapacity) a doprovodné (zařízení pro volný čas kulturní i sportovní povahy) infrastruktury CR úzce souvisí s hustotou osídlení.

## Strategie rozvoje cestovního ruchu Máchův kraj

Oblast je vybavena základní i doprovodnou turistickou infrastrukturou velmi rozdílně. Dle údajů ČSÚ jsou k dispozici celkem 138 registrovaných hromadných ubytovacích zařízení s významnou územní koncentrací do oblastí kolem Doks, Dubé, Stráže pod Ralskem a Hamru na Jezeře.

Vybavenost základní a doplňkovou infrastrukturou CR je soustředěna především do měst Doksy a Stráž pod Ralskem, které disponují převážnou částí potenciálu těchto služeb v zájmovém území.

V turistické oblasti Máchův kraj se nenachází žádný lyžařský vlek se sjezdovkou, lyžařské běžecké trasy nejsou upravovány. Z hlediska letní rekreace jsou využitelné především vodní plochy některých rybníků. Současně se v regionu nachází řada objektů tzv. druhého bydlení. Značný podíl mají objekty individuální rekreace s koncentrací kolem Máchova jezera, Dubé a Hamru na Jezeře.

**Doprovodná infrastruktura CR**

**Informační servis** pro turisty zajišťují informační střediska:

Název	Provozovatel	Certifikace ATIC
Informační středisko Doksy	Město Doksy	Ano (bude v březnu)
Informační středisko Kuřívody	Město Ralsko	Ne
Informační středisko Hradčany	Vojenské lesy a statky a.s.	Ne
Informační středisko Zákupy	Město Zákupy	Ne
Informační středisko Stráž pod Ralskem	Město Stráž pod Ralskem	ne
Informační středisko a muzeum Mimoň	Město mimoň	Ano
Informační středisko Hamr na Jezeře	Obec Hamr na Jezeře	Ne
Informační středisko Dubá	Město Dubá	Ne
Informační středisko Bělá pod Bezdězem	Obec Bělá pod Bezdězem	Ne
Informační středisko Mšeno	Obec Mšeno	Ne

**Infrastruktura pro aktivity**
**Vodní rekreace a další sportovní aktivity**

Pro turistickou oblast Máchův kraj je významné velké zastoupení vodních ploch, které jsou vhodné pro letní rekreaci. Na tato tradiční střediska jsou navázány další služby a možnosti aktivit. Jedná se především o Máchovo jezero, Hamerský rybník, nádrž Horka ve Stráži pod Ralskem, přírodní koupání v Hradčanském rybníku v Ralsku a dalších lokalitách.

Nejnámějším a nejvyhledávanějším rekreačním střediskem severních Čech je **Máchovo jezero**, které poskytuje nejen přírodní koupání, ale řadu dalších aktivit (okružní plavby lodí, jachting, rybaření, vodní atrakitivity a půjčovny sportovního vybavení). Z pohledu infrastruktury pro sportovní vyžití má velmi dobrou vybavenost **Stráž pod Ralskem**, kde se nachází komplexní sportovní areál a **nádrž Horka** s možností nevšedních sportovních aktivit jako je cable wake areál. Pozitivní skutečností je existence

---

Strategie rozvoje cestovního ruchu Máchův kraj

příspěvkové organizace PANDA SPORT, která zajišťuje správu sportovních i kulturních zařízení, včetně některých restauračních a ubytovacích kapacit. Organizace se podílí na tvorbě tématicky zaměřených produktů, například sportovní soustředění, turnaje, soutěže, rekondiční pobyty pro ženy, ozdravné pobyty pro děti se zdravotními nebo sociálními problémy, školní kurzy, team-buildingy pro firmy apod.

**Hamr na Jezeře** nabízí přírodní koupání v Hamerském rybníku, který je hlavním centrem zájmu turistů. Nachází se zde rekreační areál, kde jsou k dispozici tenisové kurty, občerstvení a další služby – např. půjčovna lodiček, minigolf, plážový volejbal; dětský koutek se skluzavkami, AQUAZORBING; lanový park v korunách stromů. V zimě je možné rybník využívat jako kluziště. V Hamru na Jezeře nabízejí také rybaření po zakoupení povolenky v místě přímo v Hamerském jezeře.

Přírodní koupaliště:

- Máchovo jezero
- Hradčanský rybník
- Dubice u České Lípy
- Hamerský rybník u Hamru na Jezeře
- Nádrž Horka ve Stráži pod Ralskem

Městská koupaliště:

- Koupaliště a autokemp Nedamov u Dubé
- Městské koupaliště Zákupy
- Městské koupaliště v Bělé pod Bezdězem
- Městské lázně ve Mšeně
- Městské koupaliště v Žandově

### **Vodní turistika**

Potenciálem rozvoje CR v této oblasti je **vodní turistika**. Vodní turistiku lze provozovat na řece Ploučnici, část jejího splavného úseku prochází územím Geoparku Ralsko. Popis splavného úseku řeky Ploučnice byl zpracován Mikroregionem Podralsko do naučné cesty „Kánoí po řece Ploučnici“. K dispozici jsou v oblasti rovněž půjčovny vodáckého vybavení a dvě vodácká tábořiště. V roce 2011 bylo vybudováno tábořiště Meandry Ploučnice-Boreček (otevřeno od dubna do konce září, ubytování ve stanech, sociální zařízení, kiosky). Vodácké tábořiště Vydrýsek, které se nachází na levém břehu Ploučnice pod Mimoní, začalo fungovat v roce 2013 (ubytování ve stanech, kiosky, suché wc). V okolí řeky funguje řada půjčoven lodí – např. Přístav Ralsko (Skauti Mimoň), Meandry o.s. Řeka Ploučnice může být námětem pro další formy CR, například vzniku běžeckého okruhu, cyklotras, pěších tras, oddechových míst apod.

### **Hippoturistika a agroturistika**

Svůj potenciál rozvoje mají **hippostezky**. V roce 2006 bylo vyvíjeno úsilí propojit stávající hřebčiny prostřednictvím hippostezek, čímž měla být jednak usměrněna stávající neregulovaná jízda na koních a také zatraktivněna tato forma CR pro turisty. Kromě několika dostihových stájí působil v oblasti i hřebčín. Atraktivní pro rozvoj CR jsou dostihy pořádané v Mimoní. Hlavní dostihový závod o cenu města Mimoně přilákal zhruba 2000 návštěvníků. Současným majitelem areálu bývalého hřebčína je společnost Maestoso Luna spol s.r.o. Hřebčín Mimoň nabízí výcvik, vyjídky, ustájení, ale i jízdu kočárem u různých příležitostí (svatby, oslavy), přepravu koní.

Území Máchova kraje nabízí vhodné prostředí pro rozvoj agroturistiky. Úsilí v tomto směru vyvíjí například **Bažantnice** – Ploučnice působící v sektoru zemědělství. Firma provozuje své aktivity



zejména v oblasti myslivectví. Dostatek lovné zvěře, příjemné ubytování v dřevěném srubu a přírodní potenciál je atraktivní nabídkou pro české i zahraniční turisty. Dalšími poskytovateli služeb je například penzion **Větrná pláň**, který nabízí ubytování v apartmánech v roubence a další volnočasové aktivity s koňmi (výcvik, vyjíždky – hodinové, ale i několika denní), prodej medu.

Zemědělská farma **Pavlin Dvůr** obhospodařuje celkem 570 ha vlastních pozemků a na dalších 300 ha pozemcích zákazníků provádí služby nejnovější zemědělskou technikou. Vedle provozu dostihové stáje se zabývá chovem anglického plnokrevníka, chovem domácích hospodářských zvířat a jejich prodejem.

Další atraktivitou pro turisty může být **obora Židlov**, která byla založena v roce 2000. V roce 2011 zde bylo unikátně vysazeno pětičlenné stádo zubra evropského s cílem dosažení stavu asi 25 kusů. V roce 2018 mělo stádo zhruba 30 kusů. Hlavním druhem zvěře je v oboře jelen evropský s cíleným početním stavem 700 kusů. Doplnkovou zvěří je muflon s normovanými stavu 300 kusů. Zajímavostí je, že přes několik vjezdů se speciálními rošty je vstup do obory umožněn pěším i cyklistům, i když jen po vymezených cyklotrasách, zákaz vstupu je do klidové zóny obory. I tak se ale člověk může osobně setkat s divokou zvěří.

Dalším významným subjektem v oblasti agroturistiky a venkovské turistiky je **Ekocentrum Brniště a Podralský nadační fond**, který poskytuje interaktivní expozice o zemědělství, je realizátorem řady hojně navštěvovaných akcí pro veřejnost zaměřených na tradice na venkově – Dožínky, sv. Martin, Den spolků nebo sportovních akcí (Brništský Půlmaraton). V Brništi dále funguje ZOD Brniště a Kavárna Jako doma, kteří reprezentují regionální potraviny Libereckého kraje.

#### **Pěší turistika**

Značené pěší stezky jsou na území Mimoňska (Ralska) spíše ojedinělé, vyskytují se zejména v severozápadní okrajové části. Hlavním důvodem je rozlehlost území bývalého vojenského území, nízká sídelní zástavba a nedostatečná doprovodná infrastruktura pro pěší turistiku. Dalším důvodem je také poměrně velká zatíženost Klubu českých turistů údržbou stávajících značených pěších tras, což snižuje možnost rozšiřování sítě značených turistických stezek. Pro rozvoj turistiky je důležité je zejména náležitě značení tras a dostupnost doprovodné infrastruktury CR.

Pěší turistika je často doplňující aktivitou k cykloturistice, neboť řada přírodních i historických atraktivit je dostupná pouze pěšky. V okolí významnějších atraktivit by bylo vhodné vybudovat patřičnou doprovodnou infrastrukturu CR (úschovny kol). Takto by cyklisté mohli shlédnout bez větších obtíží nejen přírodní a historické atraktivity, ale i například zajímavou naučnou stezku, oboru apod.

Z pohledu CR je zajímavá přítomnost naučných stezek pro pěší turistiku:

**Naučná stezka Peklo** - turisticko - naučná stezka Peklo vede Národní přírodní památkou po červené trase z městské části Dubice až do obce Zahrádky. Stezka Peklem je určena pouze pro pěší turisty a je vybavena 10 naučnými panely.

**Naučná stezka K Pramenům v okolí Osečné.** Jedná se o okruh dlouhý asi 2,5km, celá trasa je značena symbolem naučné stezky. červnu 2012 byl v Osečné zpřístupněn veřejnosti areál příměstského parku „Mannův les“, který je přístupný jak z Osečné, tak i z areálu Lázní Kundratice

**Naučná stezka Jeřáb** v blízkém okolí Hradčan. Návštěvníci mají možnost projít okrajem Hradčanských stěn, které je nejsevernější částí Kumerského pohoří. Trasa je fyzicky nenáročná a zvládnou ji projít i děti předškolního věku. Informace o naučné stezce: délka trasy: 3,5 km, obtížnost: nízká, tabule: 8 naučných tabulí je věnováno přírodním podmínkám Ralska, geologii Hradčanských stěn, borovému hospodářství, dřevinám, rostlinám, ptákům a savcům. Naučná stezka je pojmenována podle Jeřába popelavého, jednoho z pěti ptáků, pro jejichž ochranu byla vyhlášena Ptačí oblast Českolipsko - Dokeské pískovce a mokřady.

V Národním geoparku Ralsko jsou umístěny dvě tematické geostezky. **Geostezka Přes Bukové hory** (okolí Hradčan) je zaměřená na typické horniny Geoparku Ralsko. **Geostezka Po stopách těžby železných rud** (okolí Hamru na Jezeře) popularizuje téma těžby železných rud. Geostezky jsou doplněny nejen o naučné tabule, ale také o kruhové altány s reliéfní mapou geoparku, vhodnou i pro nevidomé a slabozraké, interaktivní prvky, pískovcová posezení a 2 větší altány, které slouží jako zázemí pro turisty a cyklisty a které jsou vybavené mapou geoparku s vyznačenými atraktivitami.

**Naučná stezka Swamp** po březích Máchova jezera směrem k Břehyňskému rybníku do Starých Splavů zpět do Doks. Stezka je pojmenována podle Národní přírodní památky SWAMP, která byla vyhlášena v roce 2009. Chráněno je zde především rašeliniště, které je domovem vzácných a ohrožených rostlin a živočichů - např. masožravé rosnatky okrouhlolisté nebo leknínu bělostného. Informace o stezce: délka: 15 km, zastavení: 6 informačních panelů o botanice, zoologii bezobratlých a obratlovců a rybníkářství

**Naučná stezka Srážka u Kuřívod 1866.** Kuřívody – okruh podél silnice č. 268 směrem na Mnichovo Hradiště a zpět 6,5 km. Naučná stezka začíná památníkem k bitvě z Prusko-rakouské války. Jedna z prvních větších bitev Prusko-rakouské války se odehrála v Kuřívodech 26. června 1866. Bitvy se účastnilo 5 praporů a 5 eskadron. 2 děla předvoje pruské armády postupovala od Mimoně proti 2 rotám 38. pěšího pluku Haugwitze a půl eskadře Mikuláškových husarů 1. armádního sboru. Jediný den bojů stál obě strany přes 300 lidských životů. Tuto bitvu nám přibližuje 15 informačních tabulí u naučné stezky, která byla vybudována s finanční podporou VLS ČR, s. p.

Dále jsou v regionu další zajímavé tematické stezky – např. unikátní a v ČR ojedinělá Stezka **Se čtyřlístkem okolo Blaťáku**, Naučná stezka na Kamenický vrch u Zákup nebo Stezka **Sochy ve skalách** v Brništi.

### **Cykloturistika**

Velkým potenciálem pro rozvoj cyklistiky je velké množství účelových komunikací nacházejících se v rozlehlé obci **Ralsko** a proto marketingově funguje také název **Cykloráj Ralsko**. Cykloturistika je jednou z nejlepších variant poznávání regionu. Spojuje rychlost, dostupnost, sportovní vyžití a relativně rychlé poznání okolní krajiny. Síť stezek zpřístupňuje celou řadu lokalit. Dobrá síť cest a nepříliš náročný terén jsou důvodem, pro který je obliba a návštěvnost oblasti cyklisty v poslední době enormně narůstá. Jedná se především o jednodenní návštěvníky vzhledem k tomu, že doplňková infrastruktura (nabídka ubytovacích a stravovacích zařízení) je spíše omezená. Ovšem pokud je zájem udržet cyklistu – turistu na daném území delší dobu, musí mu být nabídnuta možnost alternativního trávení volného času. Doplnujících aktivit může být celá řada a měly by být rozmanité, resp. vhodné pro více cílových skupin, pro příznivé i nepříznivé počasí, pro všechny roční období. Za posledních několik let zde byla vybudována relativně hustá síť cyklotras. Omezení přístupu cyklistů do některých lokalit stanoví především Vojenské lesy a statky, které mají na tomto území

svou působnost. V Národním geoparku Ralsko vznikla v roce 2018 tematická cyklostezka **Po zaniklých obcích Ralska**, včetně průvodce a QR kódů v terénu.

Vzhledem ke stále oblíbenější cykloturistice vzniklo několik půjčoven kol, např. České dráhy od července 2015 začaly půjčovat trekingová kola na nádraží v Mimoně, Doksech a České Lípě. Bike sport Stráž pod Ralskem nabízí kompletní servis (půjčovna, servis a opravy, prodej). Úschovnu kol nabízejí většinou všechny ubytovací a stravovací zařízení popř. některá IC nebo nádraží.

Dlouhodobě je připravován a realizován projekt **cyklistické magistrály Ploučnice** (od pramenů řeky až po její soutok s Labem v Děčíně) jako součást turistického rozvojového koridoru nadregionálního významu. V řešeném území prochází obcemi Stráž pod Ralskem, Noviny pod Ralskem, Mimoň, Ralsko, Zákupy.

### **Vybrané značené cyklistické trasy procházející územím**

#### Mezinárodní

- 241: Žitava – Ralsko – Praha, dotčené obce: Mimoň, Noviny pod Ralskem, Stráž pod Ralskem, Dubnice, Ralsko

#### Celostátní

- 25: MODO Most – Doksy – Chrastava, dotčené obce: Doksy, Bezděz, Ralsko, Cetenov, Osečná

#### Místní

- 3040: Kuřívody – Bělá pod Bezdězem, dotčené obce: Ralsko, Bělá pod Bezdězem
- 3045: Velenice – Zákupy – Doksy – Bělá pod Bezdězem: dotčené obce: Jablonné v Podještědí, Brniště, Velký Valtinov, Zákupy, Ralsko, Bezděz, Rokytá, Dolní Krupá
- 3046: Hamr na J. - Stohánek – Mimoň, dotčené obce: Hamr na Jezeře, Mimoň, Ralsko, Stráž pod Ralskem
- 3050: Stohánek - Všelibice - Pěnčín, dotčené obce: Všelibice, Ralsko 3054: Nová huť - Provodín, dotčené obce: Zákupy, Ralsko
- 3007: Ještěd – Tolštejn, dotčené obce: Brniště, Noviny pod Ralskem, Stráž pod Ralskem, Hamr na Jezeře, Osečná
- 3055: Velenice – Svitava: dotčené obce: Velenice 0014: Doksy – Pankrác, dotčené obce: Doksy, Okna 0015: Doksy – Roveň, dotčené obce: Doksy, Tachov 0060: Bezděz – Dvůr, dotčené obce: Bezděz
- 0061: Bezděz – Pankrác, dotčené obce: Bezděz
- Cyklotrasa VLS Psí kostel - Hradčany - Skelná Huť - Ploužnice 14 km

### **In-line trasy**

In-line bruslení je jedním ze sportů, který se v České republice těší velké oblibě, jeho popularita stále narůstá. Zároveň se jedná o sportovní aktivitu vhodnou pro celou rodinu. Na území Máchova kraje se v současné době nacházejí různé okruhy pro in-line bruslení (Letiště Hradčany, Hamr na Jezeře).

---

## Strategie rozvoje cestovního ruchu Máchův kraj

Charakter území je předpokladem pro rozšíření zázemí pro tuto sportovní aktivitu. Velké oblibě se těší inline trasy, kterých zde vzniklo poměrně mnoho: Svěbořice - Sochorův pomník (2.9), Hvězdov - Svěbořice (2.1), Plouznický potok (3.5), Hamr na Jezeře (okružní) (1), Osečná - Stráž pod Ralskem (9.4), Plouznice - Skelná Huť (5.5), Kuřívody - Hradčany (5.2), Plouznický rybník (1.1), Kuřívody - Strážov (6.7), Letiště Hradčany u Mimoně (2.5).

### **Horolezectví**

Mezi specifické volnočasové aktivity patří horolezectví, které lze provozovat například v blízkosti zříceniny hradu Ralsko, na Hradčanských stěnách, Vranovských skálách či na několika skalních věžích na Strážově.

### **Lázeňství**

Lázně Kundratice patří mezi jedny z nejstarších lázní v Čechách a jsou orientovány na léčbu pohybového ústrojí, přičemž nosným léčebným programem jsou koupele a léčivé zábaly. Lázeňským hostům je nabízena i pečovatelská služba, ta je za poplatek poskytována osobám se sníženou soběstačností převážně z důvodu sníženého zdravotního stavu a věku.

### **Rybaření a myslivost**

Rybaření lze provozovat v Hamerském i Horeckém rybníku na Strážsku, na Hradčanském rybníku a na soustavě rybníků u Hvězdova. Lovecké aktivity organizují Vojenské lesy a statky.

### **Kulturní akce a festivaly**

Kulturní a sportovní akce jsou další formou volnočasových aktivit. Často přilákají poměrně velký počet návštěvníků. V TO Máchův kraj je poměrně velká nabídka těchto akcí v období květen – září. Destinační management sbírá informace o těchto akcích do turistických novin a dále jsou zobrazovány na společných webových stránkách.

### **A.2.7. Shrnutí nabídky cestovního ruchu na území turistické oblasti Máchův kraj**

Turistická oblast Máchův kraj díky své rozloze a přírodní rozmanitosti, nabízí rozličnou nabídku CR spočívající v přírodních, kulturně-historických atraktivitách, základní a doprovodné infrastruktury i volnočasových aktivitách. Specifický vývoj regionu se ovšem podílel na nerovnoměrném rozložení infrastruktury CR. Celý region je svou nabídkou CR orientován v první řadě na letní, popřípadě jarní a podzimní sezonu. Pro zimní období jsou zde nepříznivé přírodní a klimatické podmínky (nevhodné pro lyžování a další zimní sporty). Nejvýznamnějšími středisky z pohledu celého území je oblast Máchova jezera, Stráže pod Ralskem a Hamru na Jezeře. Zmíněná „centra CR“ nabízí letní rekreaci „u vody“.

Turistická oblast nabízí vhodné prostředí pro řadu sportovních aktivit. Celou oblast propojují cyklistické, popřípadě pěší stezky, které jsou potenciálem rozvoje CR. Opomíjena by neměla být ani turistika vodní, pro kterou vytvořila předpoklady řeka Plouznice. Rozvoj cyklotras a cyklostezek se odvíjí od příznivých fyzicko-geografických charakteristik. Zde je zapotřebí opět zdůraznit význam této formy CR pro rozvoj regionu. Rozvoj cyklistiky spočívá jednak v rozšiřování a zkvalitňování tras včetně doprovodné infrastruktury uvnitř regionu (propojení všech podoblastí), ale i v návaznosti na další turistické oblasti v ČR a v zahraničí. Významnou značenou cyklistickou trasou je mezinárodní trasa číslo 241 vedoucí přes celé území regionu (Jablonec, Mimoň, Stráž pod Ralskem, Jablonné v Podještědí dále směrem na SRN) a trasa 3045 vedoucí od Bělé pod Bezdězem, přes Doksy do Jablonného v Podještědí, kde lze navázat na trasu číslo 21 pokračující do Lužických hor.

### A.3 Analýza cílových skupin, profil návštěvníka

Pro efektivní rozvoj CR je důležité stanovení hlavní **cílové skupiny**. Analýza cílových skupin slouží k vytipování těch cílových (dotčených, zainteresovaných) skupin, které se účastní cestovního ruchu v oblasti a je třeba o nich v rámci interpretačních a propagačních aktivit uvažovat samostatně nebo specifickým způsobem. Smyslem této analýzy je identifikovat hlavní cílové skupiny, zjistit jejich očekávání a potřeby, určit zda je potřebný nebo možný specifický způsob komunikace s danou skupinou.

Za relevantní cílové skupiny z hlediska Koncepce rozvoje CR bereme ty cílové skupiny, které jsou A/ v oblasti dostatečně početně zastoupeny nebo B/ jsou zde sice zastoupeny relativně malým počtem, ale zároveň jsou zajímavé z hlediska délky pobytu a jsou také dobře identifikovatelné a dobře podchytitelné.

Pro další zpracování byly vybrány tyto cílové skupiny (řazeno podle abecedy):

- Aktivní mladí bez dětí
- Rodiny s dětmi
- Střední a starší věk „prázdné hnízdo“
- Senioři a lidé se zdravotním postižením
- Sportovci
- Školní skupiny
- Zahraniční návštěvníci - skupiny
- Zahraniční návštěvníci - jednotlivci

K vybraným cílovým skupinám byl na základě dostupných dat vytvořen profil - charakteristika zahrnující typické sociodemografické znaky a také obvyklé potřeby a preference, ale také typické charakteristiky spotřebitelského chování. Dále jsou ke každé cílové skupině přiřazeny příklady nabídky (témata), na něž by mohla cílová skupina pozitivně reagovat.

#### **SPORTOVCI – POLYKAČI KILOMETRŮ**

<b>Charakteristika cílové skupiny</b> (dále CS)	Převažují muži, méně ženy, věk 18 – 45 let
	<ul style="list-style-type: none"> <li>- cestují nejčastěji s přáteli, partnerem/partnerkou či manželem/manželkou</li> <li>- střední a zejména vyšší příjmy (ochota do aktivit investovat)</li> <li>- aktivní a sebevědomí v osobním životě</li> <li>- převažuje střední a vysokoškolské vzdělání</li> <li>- hlavně z větších měst nad 50. tisíc obyvatel</li> <li>- při trávení volného času důležitá samostatnost</li> <li>- preference sportovních aktivit v rámci cestování</li> <li>- cestují oproti jiným CS častěji</li> <li>- většinu víkendů tráví mimo domov</li> <li>- velká četnost jednodenních cest bez noclehu</li> <li>- vyšší četnost vícedenních cest oproti ostatním CS</li> <li>- pro cestování po ČR rozhoduje finanční otázka a pohodlnost cestování</li> </ul>
	<b>Trávení dovolené v ČR:</b> <ul style="list-style-type: none"> <li>- aktivní turistika v kombinaci se sportovním vyžití</li> <li>- návštěva sportovních a kulturních akcí (vč. festivalů)</li> <li>- návštěva známých a přátel</li> </ul>

Strategie rozvoje cestovního ruchu Máchův kraj

	<p><b>Impuls pro cestu po ČR:</b></p> <ul style="list-style-type: none"> <li>- internet</li> <li>- doporučení rodiny a známých</li> </ul>
<b>Hlavní potřeby a očekávání CS</b>	<ul style="list-style-type: none"> <li>- <b>kvalitní infrastruktura pro provozování sportovních aktivit</b></li> <li>- kvalitní informace k dané destinaci/ místu</li> <li>- zázemí (ubytovací kapacity, doprovodné služby CR)</li> <li>- ucelená nabídka pro sportovní vyžití (tipy na cyklovýlety, mapy či mobilní aplikace, okruhy pro in-line, tipy na běžecké trasy aj.)</li> <li>- kvalitní nabídka pro regeneraci sil (wellness)</li> <li>- kvalitní nabídka gastronomie, gastronomická zařízení v místě sportu (na trasách)</li> </ul>
<b>Vhodná nabídka - čím CS oslovovat</b>	<ul style="list-style-type: none"> <li>- <b>vhodný terén pro silniční cyklistiku, běh,</b></li> <li>- kvalitní koupání (Hamr na Jezeře, Máchovo jezero)</li> <li>- dobrá dostupnost regionu z blízkých velkých měst (Praha, Liberec, Ústí n. L.)</li> </ul>

**RODINY S DĚTMI**

<b>Charakteristika cílové skupiny (dále CS)</b>	<p>Muži, ženy, věk 25-60 let, děti předškolního či školního věku rodiny s dětmi převážně předškolního věku (skupina A), rodiny s dětmi převážně školního věku (B)</p> <ul style="list-style-type: none"> <li>- přizpůsobují zájezd dětem (jeho náročnost, destinace, délka trvání, období prázdnin) + rozhodují se k cestě podle „dětských atrakcí“</li> <li>- nižší schopnost utrácet</li> <li>- prokazují věrnost oblíbeným místům</li> <li>- nejčastěji tráví dovolenou (více denní pobyty) v době školních prázdnin</li> <li>- časté jednodenní výlety bez přenocování</li> <li>- obvykle necestují na větší vzdálenost</li> <li>- častý model = jedna ubytovací základna, ze které vyráží na výlety</li> <li>- většinou jezdí autem, vozí si kola</li> </ul>
	<p><b>Trávení dovolené v ČR:</b></p> <ul style="list-style-type: none"> <li>-koupání, aquaparky</li> <li>-aktivní turistika</li> <li>-poznávací turistika</li> <li>- využití tzv. zážitkové turistiky (potřeba konkrétního cíle pro děti – všichni se musí bavit)</li> <li>- dovolená = aktivní společná činnost – nedělit se, trávit čas společně</li> </ul>
	<p><b>Impuls pro cestu po ČR:</b></p> <ul style="list-style-type: none"> <li>- internet (cílené hledání nějaké destinace, o které již slyšeli)</li> <li>- tisková inzerce (je-li spojená s dětskými tématy, atraktivitami)</li> <li>- doporučení rodiny a známých</li> </ul>
<b>Hlavní potřeby a očekávání CS</b>	<ul style="list-style-type: none"> <li>- vysoké nároky na infrastrukturu a nabídku služeb (aktivity vhodné pro děti, pestrá a zdravá strava, dostupné občerstvení)</li> <li>- u skupiny A vhodné ubytovací možnosti</li> <li>- dobrá dopravní dostupnost</li> <li>- informace o časové a fyzické náročnosti tras a jejich povrchu, nabídka vhodných tras s ohledem na děti</li> <li>- informace o dostupnosti turistických služeb (ubytování, občerstvení, wc...)</li> <li>- informace o aktivitách pro děti (akce, balíčky služeb)</li> <li>- uspokojit děti a jejich specifické potřeby</li> <li>- čisté prostředí</li> <li>- bezpečná a přívětivá destinace</li> <li>- nenáročný terén</li> </ul>

Strategie rozvoje cestovního ruchu Máchův kraj

	<ul style="list-style-type: none"> <li>- dobrá dopravní dostupnost</li> <li>- chtějí si něco odvézt – dárek, upomínkový předmět</li> <li>- ústředním bodem cesty je zážitek – vyzkouším si, poznám, zažiju</li> <li>- pohostinnost a pocit přijetí</li> </ul>
<b>Vhodná nabídka - čím CS oslovovat</b>	<ul style="list-style-type: none"> <li>- nenáročná cykloturistika</li> <li>- zážitková turistika</li> <li>- pohádková krajina</li> <li>- slevové poukazy</li> <li>- family friendly služby</li> </ul>

**STŘEDNÍ A STARŠÍ VĚK „PRÁZDNÉ HNÍZDO“**

<b>Charakteristika cílové skupiny (dále CS)</b>	<p>Muži, ženy, věk 40 – 65 let</p> <ul style="list-style-type: none"> <li>- střední a vyšší příjmy (bezdětní, děti již odrostli)</li> <li>- holdují pěší turistice, cyklistice, návštěvám památek, návštěvě kulturních a sportovních akcí</li> <li>- jezdí spíše na kratší cesty (jednodenní bez noclehu, víkendové pobyty)</li> <li>- potřeba regenerace fyzických i psychických sil</li> <li>- v porovnání s ostatními CS utrací nejvíce finančních prostředků za vstupné</li> <li>- pozitivně reagují na věci s tradicí</li> </ul> <p><b>Trávení dovolené v ČR:</b></p> <ul style="list-style-type: none"> <li>- preference vyšší kultury (koncerty, výstavy, divadla)</li> <li>- aktivní trávení dovolené (aktivní pohyb, městská turistika, návštěva akcí)</li> <li>-wellness</li> <li>- zážitky</li> <li>- často využívají auto (řídí se i outdoorovou reklamou na cíle)</li> <li>- jezdí i dva a více párů pospolu</li> <li>- nechtějí jednotlivosti, ale produkt</li> <li>- reagují pozitivně na lokální produkty (příběh původu, který je s nimi spojený)</li> </ul> <p><b>Impuls pro cestu po ČR:</b></p> <ul style="list-style-type: none"> <li>- doporučení rodiny a známých</li> <li>- základní hledání na internetu</li> </ul>
<b>Hlavní potřeby a očekávání CS</b>	<ul style="list-style-type: none"> <li>- vyšší nároky na kvalitu služeb (ubytování, gastronomie, ostatní služby)</li> <li>- nároky na atraktivně strávený čas a zážitky</li> <li>- informace o zajímavých kulturních a sportovních akcích</li> <li>- informace o nabídce turistické infrastruktury (ubytování, wellness, stravování)</li> <li>- využívají informační centra a infopointy, letáky a turistické noviny (špatně vnímají informační nepropojenost regionu)</li> <li>- bezpečná destinace</li> <li>- čisté prostředí</li> <li>- ubytování v klidném prostředí</li> <li>- kvalitní gastronomie (místní speciality – ve smyslu poctivých produktů od lokálních výrobců / s příběhem)</li> <li>- atraktivní nabídka cestovního ruchu dané destinace (kvalitní kulturní či sportovní akce, komentované prohlídky, tematické okruhy aj.)</li> <li>- doplňkové služby cestovního ruchu (půjčovny kol, aj.)</li> </ul>
<b>Vhodná nabídka - čím CS oslovovat</b>	<ul style="list-style-type: none"> <li>- Náročnější programy poznávací</li> <li>- Pobytové relaxační</li> </ul>

**AKTIVNÍ SENIOŘI A LÁZEŇSTÍ HOSTÉ**

<b>Charakteristika cílové skupiny</b> (dále CS)	Muži, ženy, věk 60+ <ul style="list-style-type: none"> <li>- početně nejrychleji rostoucí CS</li> <li>- cestují s manželem/kou, často již nemají partnera (zejména ženy) a cestují s vnoučaty, přáteli, kluby</li> <li>- mají spíše skromné nebo střední příjmy</li> <li>- velký fond volného času celoročně</li> <li>- rádi se vrací na stejná místa</li> <li>- oceňují rodinný přístup, bezpečí a stabilitu</li> <li>- cestují hlavně za odpočinkem, sociální interakcí, zábavou, poznáním, péčí o zdraví, návštěvou příbuzných a známých</li> <li>- jedno i vícedenní hosté, případně místní senioři se zájmem o lokální informace</li> <li>- rizikovější skupina z hlediska možných zdravotních potíží a úrazů</li> <li>- přednost má cestování po České republice</li> <li>- jejich aktivity jsou pravidelné a dlouho plánované</li> <li>- často organizovaní, využívají služby formálních a neformálních touroperátorů</li> <li>- za lázeňskými hosty často přijíždí jejich blízcí a známí</li> </ul> <b>Trávení dovolené v ČR:</b> <ul style="list-style-type: none"> <li>- poznávací a městská turistika</li> <li>- medicínský a lázeňský turismus</li> <li>- návštěvy příbuzných a známých</li> </ul> <b>Impuls pro cestu po ČR:</b> <ul style="list-style-type: none"> <li>- doporučení rodiny a známých</li> <li>- tisková inzerce</li> </ul>
<b>Hlavní potřeby a očekávání CS</b>	<ul style="list-style-type: none"> <li>- důvěra v organizátora či poskytovatele služeb</li> <li>- nabídka vhodných aktivit (jistota, jasný program),</li> <li>- nabídka průvodcovských služeb</li> <li>- funkční orientační systém umožňující dobrou orientaci v terénu i v obcích</li> <li>- informace o časové a fyzické náročnosti tras a jejich povrchu, nabídka vhodných tras</li> <li>- informace o dostupnosti turistických služeb (ubytování, občerstvení, wc...)</li> <li>- informace o zajímavých kulturních akcích</li> <li>- informace o cenách a slevách pro seniory + finanční dostupnost nabízených programů a služeb</li> <li>- cílené programy pro místní kluby, doplňkové vzdělávání</li> <li>- bezbariérovost</li> <li>- možnost odpočinku, relax</li> <li>- zachovalá krajina a příroda, čistý vzduch, čisté prostředí</li> <li>- zachovalá tradiční kultura a tradiční hodnoty</li> <li>- návštěva památek, muzeí, výstav, akcí &gt; poznávání</li> <li>- místní gastronomie a zdravé potraviny</li> <li>- pohostinnost, péče</li> </ul>
<b>Vhodná nabídka - čím CS oslovovat</b>	<ul style="list-style-type: none"> <li>- nenáročný terén</li> <li>- delší pobytové balíčky se slevami</li> <li>- relaxace a lázeňství</li> <li>- poznávací programy</li> <li>- gastronomie</li> </ul>



**AKTIVNÍ MLADÍ BEZDĚTNÍ**

<b>Charakteristika cílové skupiny</b> (dále CS)	Muži (mírná převaha), ženy, 20 – 35 let
	<ul style="list-style-type: none"> <li>- nižší a střední příjmy</li> <li>- relativně nízké výdaje za ubytování a stravování, ale relativně vyšší ochota utracet za aktivity, kulturní vyžití, zábavu atp.</li> <li>- dobrý informační přehled</li> <li>- rádi poslouchají hudbu</li> <li>- aktivní využívání nových technologií, mobilních aplikací</li> <li>- internet, sociální sítě jako zdroj informací i jako sdílení fotek a zážitků</li> <li>- flexibilní</li> <li>- dobrý časový fond = potenciál pro vícedenní cesty</li> <li>- vyhledávají netradiční zážitky a místa</li> <li>- společenské vyžití</li> <li>- sdílení zážitků s ostatními lidmi</li> </ul>
	<p><b>Trávení dovolené v ČR:</b></p> <ul style="list-style-type: none"> <li>- festivaly, různé eventy</li> <li>- setkávání s přáteli a noční život</li> </ul> <p><b>Impuls pro cestu po ČR:</b></p> <ul style="list-style-type: none"> <li>- doporučení kamarádů či známých</li> <li>- internet a sociální sítě, módnost či trend</li> </ul>
<b>Hlavní potřeby a očekávání CS</b>	<ul style="list-style-type: none"> <li>- nabídka nočního vyžití (restaurace, bary)</li> <li>- nabídka atraktivních akcí a eventů (akce oceňované vrstevníky)</li> <li>- komunikace na sociálních sítích (fotogenické, komunikativní akce)</li> <li>- dobré pokrytí mobilním připojením k internetu nebo dostupná WiFi</li> <li>- dobrá dopravní dostupnost (závislost na veřejné dopravě)</li> <li>- pestrá nabídka ubytování včetně toho levného</li> <li>- netradiční „sebeobjevné“ zážitky</li> <li>- dostupnost informací (aktuálnost, responzivní weby, mobilní aplikace se vztahem k destinaci cestovního ruchu - průvodce, tematické cesty, industriální památky aj.)</li> </ul>
<b>Vhodná nabídka - čím CS oslovovat</b>	<ul style="list-style-type: none"> <li>- kulturní a společenské akce a festivaly, komunitně orientované akce, site-specific akce</li> <li>- netradiční zážitky</li> </ul>

**ŠKOLNÍ SKUPINY**

<b>Charakteristika cílové skupiny</b>	Ředitelé/ředitelky škol, Učitelé/učitelky, děti, studenti 7 – 19 let
	<ul style="list-style-type: none"> <li>- nižší příjmy</li> <li>- rozhodovatelem učitelé/ředitelé ZŠ, SŠ</li> <li>- převládají jednodenní výlety bez ubytování</li> <li>- hromadná doprava (autobus, vlak)</li> </ul>
<b>Hlavní potřeby a očekávání CS</b>	<ul style="list-style-type: none"> <li>- tematický okruh, balíček pro školní skupiny</li> <li>- poznávání zábavnou formou</li> <li>- <b>zázemí pro jednodenní výlety</b> (WC, úkryt před deštěm)</li> <li>- interaktivní forma prohlídky muzeí, kulturních zařízení</li> <li>- na míru školní skupině dle požadavků/oboru studia</li> </ul>
<b>Vhodná nabídka pro CS</b>	<ul style="list-style-type: none"> <li>- Zážitkové poznávací jednodenní i vícedenní programy</li> </ul>

**ZAHRANIČNÍ NÁVŠTĚVNÍCI - SKUPINY**

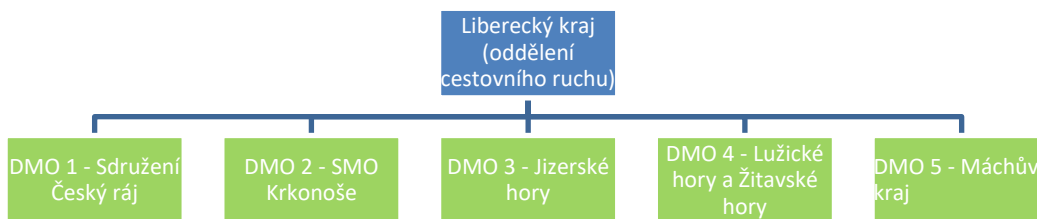
<b>Charakteristika cílové skupiny:</b>	Kopírují charakteristiky skupin Senioři, Prázdná hnízda a Školní výlety. Komunikují převážně polsky, dále německy a anglicky. Další jazykové skupiny jsou minoritní.
<b>Hlavní potřeby a očekávání CS:</b>	<ul style="list-style-type: none"> <li>- kvalitní ubytování</li> <li>- wellness, péče o tělo</li> <li>- kvalitní informace o destinaci v cizích jazycích, ucelená nabídka (zejména pro rodiny s dětmi a seniory)</li> <li>- prohlídky památek, muzeí s popisky v dotčeném jazyce</li> <li>- kvalitní nabídka gastronomie</li> <li>- komentované prohlídky památek, muzeí v dotčeném jazyce a celková jazyková vybavenost ve službách</li> <li>- nabídka suvenýrů a dárků z daného města/oblasti (př. regionální potraviny, řemeslné výrobky, tradiční a typické produkty z dané oblasti)</li> </ul>
<b>Vhodná nabídka pro CS</b>	<ul style="list-style-type: none"> <li>- Průvodcované exkurze v jejich jazyce</li> <li>- Regionální produkty a gastronomie</li> </ul>

**ZAHRANIČNÍ NÁVŠTĚVNÍCI - JEDNOTLIVCI**

<b>Charakteristika cílové skupiny:</b>	Kopírují charakteristiky skupin Senioři, Prázdná hnízda a Školní výlety. Komunikují převážně polsky, dále anglicky a německy. Další jazykové skupiny jsou minoritní.
<b>Hlavní potřeby a očekávání:</b>	<ul style="list-style-type: none"> <li>- atraktivita místa (kulturně-historické památky, přírodní podmínky, tradice)</li> <li>- nabídka kvalitních sportovních a kulturních akcí</li> <li>- informace ve vlastním jazyce (program akcí, průvodce v muzeu atd.)</li> <li>- dobrá dopravní dostupnost</li> <li>- návštěva památek, muzeí, výstav, akcí</li> <li>- místní gastronomie a zdravé potraviny</li> <li>- pohostinnost</li> <li>- tématické trasy</li> </ul>
<b>Vhodná nabídka pro CS</b>	- Tradiční a regionální produkty, autentická místa

## A.4 Analýza způsobu řízení cestovního ruchu

Máchův kraj patří mezi pět turistických oblastí Libereckého kraje, prostřednictvím kterých se Kraj propaguje a prezentuje v oblasti cestovního ruchu: Krkonoše, Český ráj, Jizerské hory, Lužické hory a Máchův kraj. V každé TO zajišťuje činnost v oblasti cestovního ruchu destinační společnost, jejímž úkolem je propagace, rozvoj a koordinace cestovního ruchu.



V turistické oblasti Máchův kraj byl v roce 2018 založen oblastní destinační management Máchův kraj. DMO Máchův kraj je zapsaným spolkem a mezi jeho hlavní činnosti patří koordinace aktérů v cestovním ruchu, spolupráce s nimi na vytváření a realizaci produktů cestovního ruchu. DMO Máchův kraj posiluje image oblasti a turistickou oblast prezentuje a propaguje v rámci České republiky i v zahraničí. Členem spolku se může stát bezúhonná fyzická, nebo právnická osoba, jejíž aktivity jsou přímo či nepřímo spojené s oblastí cestovního ruchu v oblasti Máchova kraje a s ním souvisejícího okolí. Orgány spolku jsou: členská schůze, správní rada a předseda správní rady

Základními zájmy a účely spolku jsou:

- hájení společných zájmů a práv členů spolku, a to zejména v oblasti turismu, místního poznávání, lokálního rozvoje, vzdělanosti, kultury, přepravy a cestování;
- hájení, prosazování a zastupování společných zájmů svých členů souvisejících s rozvojovými aktivitami turistického regionu, marketingem, tvorbou produktů cestovního ruchu, investicemi do podpory cestovního ruchu, dopravou, rozvojem služeb a vzdělávání lidských zdrojů;
- usilování o dobré jméno a kvalitní rozvoj služeb cestovního ruchu v přirozeném turistickém regionu a o jeho připravenost přijímat domácí a zahraniční turisty;
- vytváření podmínek pro řešení problémů a otázek společných pro členy spolku;
- prosazování účelů a cílů spolku u orgánů státní správy, územní a zájmové samosprávy, jakož i u jiných útvarů nebo osob;
- vlastní činností dosahovat obecného blaha.

Formami a mezi hlavní činnosti spolku patří zejména:

- spolupráce s ústředními orgány státní správy, zejména s Ministerstvem pro místní rozvoj České republiky, státní příspěvkovou organizací Czech Tourism, Libereckým krajem a dalšími organizacemi a osobami celostátně, nadnárodně nebo územně omezeně podporující, ovlivňující či řídicí cestovní ruch;

---

Strategie rozvoje cestovního ruchu Máchův kraj

- h) vytváření společné rozvojové koncepce turistické destinace, určování priorit a společných cílů vedoucích k rozvoji oblasti a její atraktivity;
- i) vytváření a dodržování společné marketingové strategie regionu pro budování silné značky a dobrého jména regionu;
- j) vytváření ekonomických, podpora tvorby právních a sociálních podmínek pro rozvoj cestovního ruchu;
- k) soustředování, analyzování a zpracování důležitých poznatků a zkušeností v práci a oboru cestovního ruchu doma i v zahraničí a jejich popularizování a rozšiřování tak, aby mohly být účelně využívány v praxi;
- l) organizování a spoluorganizování akcí odborného i společenského charakteru, osvěty a konferencí o cestovním ruchu, vytváření internetových diskusních fór, pořádání školení, kurzů a odborných seminářů poskytujících zejména aktuální informace v cestovním ruchu v České republice i zahraničí, a to jak pro členy, tak i nečleny spolku;
- m) prezentování aktivit spolku a jeho členů při osobních setkáních, na internetu, sociálních sítích, v hromadných, nebo i adresných sdělovacích prostředcích, jakož i za využití jiných komunikačních prostředků;
- n) navazování partnerských vztahů s dalšími osobami, spolky, svazy, odbornými organizacemi, institucemi, živnostenskými společenstevními působícími v oblasti cestovním ruchu v tuzemsku, nebo v zahraničí;
- o) přijímání a využívání informací, podnětů, zkušeností, know-how, jakož i materiální či finanční podpory, zejména v podobě znalostí, vědomostí, dovedností, lidského potenciálu, umělé inteligence, majetku, darů, výpůjček, dotací, příspěvků, podpor nebo subvencí;
- p) uspokojování a ochrana těch zájmů, k jejichž naplňování je spolek založen.

Dalším prostředkem k zajištění řízení cestovního ruchu v turistické oblasti Máchův kraj patří **3K platforma** - funkční platforma pro Kooperaci, Koordinaci a Komunikaci subjektů cestovního ruchu v destinaci za účelem podpory rozvoje cestovního ruchu.

3K platforma funguje od podzimu 2018 – jedná se o pracovní skupinu, která se pravidelně setkává a řeší aktuální problémy spojené především se založením a certifikací destinačního managementu Máchův kraj. V dalších letech je plánováno postupné rozšiřování 3K platformy a případné rozdělení do pracovních skupin podle témat či konkrétních projektů.

## **A.5 SWOT Analýza**

Následně byly definovány silné a slabé stránky – vnitřní faktory a vnější faktory – příležitosti a ohrožení rozvoje cestovního ruchu v turistické oblasti Máchův kraj, které byly sestaveny do souhrnné SWOT analýzy.

### **Silné stránky**

- V celé republice ojedinělé velké území divoké přírodní lokality – Ralsko, Peklo, SWAMP a Národní geopark Ralsko
- Atraktivní potenciál přírodního bohatství – dvě území CHKO, řada skalních útvarů, zchovalý přírodní ráz krajiny
- Velký počet kulturně historického bohatství, značná koncentrace staré lidové architektury
- Poměrně kvalitní síť značených cyklotras a turistických cest
- Máchův kraj je známá turistická značka
- Dobrá dostupnost jednotlivých turistických cílů
- Zkušenosti s tvorbou a řízením projektů pro rozvoj cestovního ruchu
- Znalost území

### **Slabé stránky**

- Špatné zkušenosti s fungování Sdružení Českolipska – nechuť některých obcí jít do nového destinačního managementu
- Nedostatek a úroveň základních a doplňkových služeb CR, vysoký podíl méně kvalitních služeb, vč. nabídky ubytování
- Místy špatná dopravní dostupnost a kvalita komunikace
- Malá spolupráce a angažovanost subjektů privátních i veřejných působících v CR v regionu
- Výrazná sezonnost, převážná část území je vhodná spíše pro letní sezónu
- Málo efektivní propagace regionu v tuzemsku i v zahraničí
- Sousedství turisticky velice atraktivních oblastí – Českosaské Švýcarsko, Jizerské hory, Český ráj
- Nedostatek informačních materiálů, hlavně v jazykových mutacích
- Omezené finanční prostředky na realizaci větších projektů, popř. jejich předfinancování

### **Příležitosti**

- Získání a využití finančních prostředků z národních zdrojů nebo z fondů EU
- Růst zájmu o domácí cestovní ruch a krátkodobé dovolené v blízké dojezdové vzdálenosti (tzv. prodloužené víkendy)

### **Ohrožení**

- Nevhodná státní politika při využívání a provozu památek
- Extrémní klimatické podmínky (povodně, sucha) - nestálé a nepříznivé klimatické podmínky (teplo – stav vody)
- Kvalitnější a cenově srovnatelná nabídka služeb v sousedních regionech odláká návštěvníky
- Nezáměr veřejné správy a podnikatelů o spolupráci a rozvoj cestovního ruchu



---

Strategie rozvoje cestovního ruchu Máchův kraj

- Nedostatek finančních prostředků na podporu spolupráce a realizaci společných projektů
- Ekonomická neudržitelnost provozování služeb cestovního ruchu (ekonomická krize)
- Nevůle místních občanů o podporu cestovního ruchu v území (ztráta soukromí)
- Nepříznivý dopad na životní prostředí

Použité podklady pro zpracování analytické části strategie:

- Strategie rozvoje cestovního ruchu v turistickém regionu Českolipsko – zpracování v roce 2015
- Návrh hlavních směrů rozvoje cestovního ruchu v České Lípě s vazbou na okolí – zpracování v roce 2017
- Strategie rozvoje šetrného cestovního ruchu v Národním geoparku Ralsko – zpracování v roce 2017
- Plán péče CHKO Kokořínsko-Máchův kraj pro období 2014-2023 – zpracováno 2014

## **B. Strategická část**

### **B.1. Vize**

**Máchův kraj je konkurenceschopná atraktivní turistická destinace se silnou jednotnou značkou, která je milá a pohostinná vůči návštěvníkovi. Návštěvník se tu na jedné straně cítí „jako doma“ (pohodlí, autenticita), na druhé straně může prožívat různorodou paletu zážitků se svými blízkými a přáteli.**

**Nabídka turistických produktů staví na přírodním a kulturním bohatství regionu a podtrhuje neopakovatelné romantické kouzlo tohoto kraje, které bylo v minulosti inspirací mnoha básníkům, spisovatelům, filmařům a dalším umělcům.**

**Turistická oblast Máchův kraj má stabilní destinační management, který řídí společné aktivity v oblasti cestovního ruchu, a funkční partnerskou síť. Destinační management Máchův kraj je silným a spolehlivým partnerem pro ostatní regiony nejen v Libereckém kraji. Aktivně se zapojuje do rozvoje cestovního ruchu na úrovni kraje.**

**Rozvoj cestovního ruchu v Máchově kraji přináší regionu benefity na úrovni sociální, ekonomické a environmentální:**

- ekonomické – nové pracovní příležitosti, zlepšení možností pro podnikání, zvýšení kupní síly, rozvoj řemesel a služeb**
- sociální – zlepšení infrastruktury, vybavenosti a úrovně veřejných služeb, oživení místních tradic, zvýšení kvality života a životní úrovně místních obyvatel**
- environmentální – zvýšení odpovědnosti návštěvníků k přírodě, zlepšení ochrany životního prostředí při využívání přírodního, kulturního a historického potenciálu destinace při tvorbě produktů cestovního ruchu**

## **B.2. Strategické cíle**

1. Profilovat oblast jako region s vlastní turistickou a regionální identitou, zvýšit povědomí o Máchově kraji jako o atraktivní turistické oblasti
2. Vytvořit a rozvíjet konkurenceschopnou turistickou nabídku (produkty) postavenou na spolupráci v území, zaměřenou na vhodné a perspektivní cílové skupiny, prodloužení turistické sezóny a délky pobytu návštěvníků
3. Rozvíjet využití přírodního a kulturně historického bohatství pro cestovní ruch za podmínek respektujících požadavky udržitelného rozvoje
4. Zajistit řízení a organizaci cestovního ruchu v území založenou na funkční partnerské síti

## **B.3. Opatření na dosažení strategických cílů**

<b>SC 1: Profilovat oblast jako region s vlastní turistickou a regionální identitou, zvýšit povědomí o Máchově kraji jako o atraktivní turistické oblasti</b>
---

**Opatření 1.1: Vybudovat a rozvíjet jednotnou značku pro celou turistickou oblast, která je jasně rozpoznatelná**

- Vytvořit logotyp regionu a systém používání značky pro marketingové komunikační (propagační) aktivity
- Vytvořit a rozvíjet sadu základních propagačních předmětů a tiskovin, které reprezentují celou oblast

**Opatření 1.2: Zvyšovat účinnost marketingu, využívat moderní a fungující nástroje a nadále je rozvíjet v souladu s výsledky studií a nových trendů**

- Efektivně využívat moderní nástroje (weby, sociální sítě, youtube ad.) a průběžně sledovat návštěvnost a vyhodnocovat využívanost, aktualizovat dle nových trendů
- Vydávat propagační a prezentační materiály (obecných i produktových) dle aktuálních potřeb
- Zajistit spoluúčast ve společných krajských, nadregionálních a mezinárodních propagačních materiálech (katalozích, tiskovinách – turistické noviny LK, periodikách, mapách atd.)
- Společně se účastnit na vybraných veletrzích, výstavách a prezentačních akcích v tuzemsku i zahraničí
- Organizovat a podporovat akce na podporu CR (fam tripy, pres stripy ad.)



- Pravidelně komunikovat s médii, včetně internetových, poznávacích, cestovatelských, navázání dlouhodobých vazeb

**Opatření 1.3: Podporovat produkty a služby, které podtrhují regionální identitu turistické oblasti Máchův kraj**

- Ve spolupráci s LAG Podralsko aktualizovat značku „Regionální výrobek Máchův kraj a Lužické hory“
- Podporovat rozvoj regionálních řemesel a typických místních výrobků a produktů v Máchově kraji
- Podporovat vytváření specifické gastronomické nabídky
- Podporovat produkty a akce spojené s tradiční řemeslnou výrobou, obnovou historických tradic nebo spojenou s historickými osobnostmi spojenými s Máchovým krajem (básníci, umělci ad.)
- Při tvorbě nových produktů (viz opatření 2.1) dbát na regionální autentičnost

**SC2: Vytvořit a rozvíjet konkurenceschopnou turistickou nabídku (produkty) postavenou na spolupráci v území, zaměřenou na vhodné a perspektivní cílové skupiny, prodloužení turistické sezóny a délky pobytu návštěvníků**

**Opatření 2.1: Vytvořit a rozvíjet hlavní směry produktové nabídky a podporovat vznik nových produktů**

- Vytvořit a průběžně aktualizovat tematické produktové řady se zapojením 3K platformy a dalších subjektů CR v turistické oblasti. Tematická produktová řada reprezentuje celou oblast Máchova kraje.
- Podporovat tvorbu nových produktů, které odpovídají stanoveným prioritám (prodloužení sezóny, délky pobytu), do tvorby nových produktů aktivně zapojovat vhodné partnery v území
- Vytvořit propojené turistické produkty (slevové karty ad.), které si navzájem „posílají“ návštěvníka a podporují prodloužení jeho pobytu
- Cíleně propagovat nabídky aktivit (včetně kulturních a sportovních akcí), které se odehrávají mimo hlavní sezónu
- Zapojit se do vhodných nadregionálních turistických produktů

**Opatření 2.2: Zajišťovat průběžný monitoring a vyhodnocení dat**

- Průběžně sledovat nabídky služeb v turistické oblasti – zapojování nově vzniklých subjektů, vzájemné informování o nových produktech v oblasti (3K platforma)
- Nastavit efektivní hodnocení produktů za pomoci statistických šetření, zpětné vazby návštěvníků, subjektů a partnerů působících v cestovním ruchu

- Zajistit cílený monitoring oblasti z hlediska profilu návštěvníků (počet, struktura, délka pobytu, hodnocení kvality služeb)
- Min. 1x ročně zajistit celkové vyhodnocení statistických dat cestovního ruchu (monitoring návštěvnosti, statistika přenocování, sledovanost sociálních sítí), včetně komparace dat v rámci Libereckého kraje a ČR
- Zapojovat informační centra do monitoringu, případně další instituce, proškolenat personál v metodice

### **Opatření 2.3: Podporovat zkvalitňování poskytovaných služeb v CR, sledování jejich kvality**

- Pravidelně vyhodnocovat nabídku služeb z hlediska kvality, především ve vztahu k jednotlivým vytvořeným produktům a podporovat zkvalitnění, do produktů zahrnovat jen služby ověřené
- Monitorovat kvalitu a rozsah doprovodné turistické infrastruktury – kvalitu a trasování turistických a cykloturistických tras, informačních a navigačních systémů, vybavenost turistických tras
- Podporovat specifickou nabídku základních služeb CR (marketingově) – ubytování v historických objektech, budování netradičních pohostinských zařízení

### **SC3: Rozvíjet využití přírodního a kulturního bohatství pro cestovní ruch za podmínek respektujících požadavky udržitelného rozvoje**

#### **Opatření 3.1: Podporovat šetrné využívání přírodního a kulturně historického bohatství pro CR**

- Pravidelně komunikovat s orgány ochrany přírody z hlediska dopadů CR na životní prostředí, zvláště s ohledem na přírodní rezervace a oblasti NATURA 2000
- Hledat vhodné formy využití památkových objektů a podpořit jejich zapojení do turistické nabídky regionu
- Rozvíjet spolupráci s církví a využívat jejich vhodné objekty pro nabídku CR
- Cíleně podporovat „zelenou turistiku“ (především marketingově) – tj. produkty, které jsou ukázkou šetrných forem cestovního ruchu – agroturistika, venkovská turistika, geoturistika, slow turismus ad.
- Informovat a vzdělávat poskytovatele služeb CR, informační centra a další subjekty o dopadech CR na životní prostředí, o formách šetrného CR a certifikacích v této oblasti
- Podporovat alternativní dopravu turistů v regionu ve spolupráci s Libereckým krajem – informovat o možnostech spojení hromadnou dopravou (ČD, busy), napojení na turistické cíle

**Opatření 3.2: Monitorovat dopady CR na životní prostředí a kvalitu života v obcích turistické oblasti**

- Ve spolupráci s obcemi v turistické oblasti a Libereckým kraje monitorovat dopady cestovního ruchu na životní prostředí a kvalitu života v regionu (např. zvýšený tlak na parkování, přetížená místa ad.).
- Na základě těchto dat hledat vhodná řešení opět ve spolupráci s obcemi a krajem (např. informovat o vhodných místech pro parkování, přesměrování turistů do jiných vhodných nepřetížených lokalit ad.)

**SC4: Zajistit řízení a organizaci cestovního ruchu v území založenou na funkční partnerské síti**

**Opatření 4.1: Rozvíjet kvalitu partnerské sítě v DMO Máchův kraj**

- Vytvořit a rozvíjet funkční 3K platformu a pracovní skupiny k jednotlivým tématům
- Zapojit do fungování destinace a do konkrétních projektů místní samosprávy, fyzické a právnické osoby z veřejného, soukromého a neziskového sektoru
- Vytvořit systém spolupráce provozovatelů jednotlivých turistických cílů
- Rozvíjet spolupráci mezi partnery při propagaci celé oblasti – např. na veletrzích, při přípravě produktů cestovního ruchu nebo při tvorbě propagačních materiálů

**Opatření 4.2: Zapojit informační centra do fungování destinace a podporovat zkvalitňování jejich služeb**

- Nastavit efektivní vzájemnou komunikaci, sdílení informací, distribuci materiálů
- Zapojit informační centra do konkrétních projektů, výstupů, tvorby produktů, monitoringu návštěvnosti
- Podporovat certifikaci ATIC
- Podporovat vzdělávání pracovníků informačních center – znalost regionu a jednotlivých produktů, způsoby monitoringu návštěvníků, jazyková vybavenost ad.
- Kontrolovat kvalitu poskytování jejich služeb

**Opatření 4.3: Aktivně se zapojovat do rozvoje cestovního ruchu v Libereckém kraji a ČR**

- Realizovat aktivity v souladu se strategickými dokumenty Libereckého kraje a Czechtourismu
- Spolupracovat s nadregionálními subjekty CR (Svazem CR LK, ČCCR, Německým turistickým svazem)

#### **Opatření 4.4: Zajistit dlouhodobé fungování destinačního managementu Máchův kraj**

- Zajistit stabilní finanční a technické zázemí organizace Máchův kraj - destinační management, z.s. tak, aby mohla vykonávat své poslání
- Připravit a naplňovat marketingový a akční plán
- Zajistit pravidelné vzdělávání pracovníků destinačního managementu

### **B.4. Produktové řady**

Na základě analytických podkladů a s ohledem na stanovenou vizi a strategické cíle stanovila pracovní skupina – 3K platforma – následné produktové řady destinace Máchův kraj, které podtrhují regionální identitu, jsou postaveny na spolupráci v území, zaměřeny na vhodné a perspektivní cílové skupiny a na prodloužení turistické sezóny a délky pobytu návštěvníků.

Produkt je v zásadě tvořen atraktivitami a infrastrukturou CR. Návštěvníci jsou primárně přitahováni atrakcemi CR, zatímco infrastruktura vytváří potřebné materiálně-technické podmínky pro uspokojování potřeb návštěvníků.

DMO Máchův kraj disponuje širokým spektrem turistických nabídek. Tyto jsou nabízeny různými organizacemi činnými v cestovním ruchu zaměřenými na různé okruhy. V současné době byla stanovena následující **stěžejní témata / hlavní produktové řady**.

<b>A)</b> <b>Aktivní dovolená u vody a na kole</b> (sport a pohoda s trochou adrenalinu)	<b>B)</b> <b>Geoturistika a dobrodružství v krajině</b> (hledání, poznávání a trocha neznáma)
<b>C)</b> <b>Venkovská turistika a agroturistika</b> <b>Řemesla a regionální produkty</b> (kontakt s autenticitou regionu)	<b>D)</b> <b>Máchův kraj jako inspirace – cesty za uměním a tvořením</b> (relax, tvoření a prožívání)

**A) Aktivní dovolená u vody a na kole**

<b>Proč? Přínosy</b>	<ul style="list-style-type: none"> <li>• posílení konkurenceschopnosti destinace – využití přírodního potenciálu, který máme</li> <li>• sjednocení roztržitých nabídek různých subjektů do uceleného produktu</li> <li>• zvýšení tržeb – udržení turistů na více než jeden den</li> <li>• rozšíření nabídky a větší rozložení návštěvnosti do celého regionu</li> </ul>
<b>Cílová skupina</b>	<ul style="list-style-type: none"> <li>• rodiny s dětmi</li> <li>• sportovci</li> </ul>
<b>Sezóna</b>	<ul style="list-style-type: none"> <li>• letní</li> <li>• cyklo – jarní a podzimní</li> </ul>
<b>Co máme – konkrétní služby, produkty</b>	<p><b>VODA</b></p> <ul style="list-style-type: none"> <li>• Vodní zážitky: Máchův kraj, Nádrž Horka, Hamerské jezero (koupání, atrakce, ubytování, občerstvení)</li> <li>• Přírodní koupání bez zázemí: Hradčanský rybník</li> <li>• Vodáci: Meandry Ploučnice (půjčovna lodí, kemp)</li> <li>• Vodní sporty: Jachting (Regata Máchovo jezero), Cable wake (nádrž Horka), Rybolov (Hvězdovské rybníky)</li> <li>• Akce: Festivaly na Mácháči, jachtařské závody</li> <li>• Atraktivní ubytování u vody: Hotel Port, Poslův mlýn (ucelené produkty pro školy a firmy), Regata Máchovo jezero, kempy ad.</li> </ul> <p><b>KOLO a INLINE</b></p> <ul style="list-style-type: none"> <li>• Cyklomagistrála Ploučnice s odbočkami</li> <li>• Cyklostezky Po zaniklých obcích Ralska + cykloráj Ralsko - cykloprůvodce</li> <li>• Cyklozávody Kolo pro život, Hamerman, Cyklozávod Brniště ad.</li> <li>• Půjčovny kol – Stráž pod Ralskem</li> <li>• Půjčovny kol ČD – Mimoň, Doksy</li> <li>• Letiště Hradčany</li> </ul>
<b>Plánované výstupy/aktivity</b>	<ul style="list-style-type: none"> <li>• Aqua karta</li> </ul>

**B) Geoturistika a dobrodružství v krajině**

<b>Proč? Přínosy</b>	<ul style="list-style-type: none"> <li>• rozšíření cílových skupin návštěvníků – je to nabídka pro rodiny s většími dětmi, prázdná hnízda – mají téma, za kterým mohou přijet a zůstat</li> <li>• posílení jedinečnosti – jiná práce s přírodním potenciálem (geo) než v Českém ráji</li> <li>• rozšíření sezóny</li> </ul>
<b>Cílová skupina</b>	<ul style="list-style-type: none"> <li>• rodiny se staršími dětmi</li> <li>• prázdná hnízda</li> <li>• aktivní senioři</li> <li>• dobrodruzi</li> </ul>
<b>Sezóna</b>	<ul style="list-style-type: none"> <li>• jarní</li> <li>• letní</li> <li>• podzimní</li> </ul>
<b>Co máme – konkrétní služby, produkty</b>	<p><b>GEO</b></p> <ul style="list-style-type: none"> <li>• Geopark Ralsko – geostezky Po stopách železné rudy a Přes Bukové hory</li> <li>• Geopark Ralsko - Exkurze s geoprůvodcem</li> </ul> <p><b>ADVENTURE V KRAJINĚ</b></p> <ul style="list-style-type: none"> <li>• Geocashing Po zaniklých obcích Ralska</li> </ul>
<b>Plánované výstupy / aktivity</b>	<ul style="list-style-type: none"> <li>• Geopark Ralsko - adventure hra pro rodiny s většími dětmi – téma Ralsko (vojenský prostor, nová divočina)</li> <li>• Geostezka v Brništi</li> <li>• Geostezka na Kamenický vrch u Zákup</li> <li>• Geocentrum pro Geopark Ralsko</li> </ul>

**C) Venkovská turistika a agroturistika, Řemesla a regionální produkty**

<b>Proč? Přínosy</b>	<ul style="list-style-type: none"> <li>• Posílení jedinečnosti – podtržení venkovského prostoru, který je milý pro rodiny – atraktivní pro rodiny z měst</li> <li>• sjednocení roztržitých nabídek různých subjektů do uceleného produktu – máme spoustu různých nabídek, ale navzájem o sobě nevědí</li> <li>• rozšíření sezóny</li> <li>• návštěvníci mají nabídku, kvůli které zůstávají v regionu déle a mají co dělat, ikdyž prší a nemohou se koupat</li> </ul>
<b>Cílová skupina</b>	<ul style="list-style-type: none"> <li>• Rodiny s dětmi</li> <li>• Senioři</li> <li>• Prázdná hnízda – poznávání a ochutnávání</li> </ul>
<b>Sezóna</b>	<ul style="list-style-type: none"> <li>• jarní</li> <li>• letní</li> <li>• podzimní</li> </ul>
<b>Co máme – konkrétní služby, produkty</b>	<ul style="list-style-type: none"> <li>• Hipostezky Brniště</li> <li>• Maestoso Luna Mimoň – koňské dostihy</li> <li>• Stáje a farmy: Pavlín dvůr, Farma Ploužnice, Větrná Hůrka (ubytování), Bažantnice Ploužnice (sruby – ubytování)</li> <li>• Ekocentrum Brniště</li> <li>• Obora Židlov – lov, zubří</li> <li>• Akce: Festival spolků (Brniště), Jablka vzpomínek – ochutnávka jablečné úrody ze zaniklých obcí (GR-Mimoň)</li> <li>• Dílny / muzea: PVO Zákupy, Kravaře</li> <li>• ZOO koutek Hradčany, ZOO koutek Doksy</li> <li>• Regionální producenti: ZOD Brniště, Zmrzlinárna Mimoň ad.</li> </ul>
<b>Plánované výstupy / aktivity</b>	<ul style="list-style-type: none"> <li>• Aktualizace značky Lužické hory – Máchův kraj – musíme rozhodnout o budoucnosti značky vzhledem ke změně DMO</li> <li>• Kontaktování producentů – analýza aktuální nabídky</li> <li>• Geopark Ralsko - realizace projektu Jablka vzpomínek – záchrana regionálních ovocných odrůd v Ralsku – event v Mimoni (podzim)</li> </ul>

**D) Máchův kraj jako inspirace – cesty za uměním a tvořením**

<b>Proč? Přínosy</b>	<ul style="list-style-type: none"> <li>• Posílení jedinečnosti – podtržení kulturních atraktivit a ucelení do produktu, který je jedinečný v kontrastu ostatní nabídky v ČR</li> <li>• rozšíření sezóny</li> <li>• návštěvníci mají nabídku, kvůli které zůstávají v regionu déle a mají co dělat, ikdyž prší a nemohou se koupat</li> </ul>
<b>Cílová skupina</b>	<ul style="list-style-type: none"> <li>• Rodiny s dětmi</li> <li>• Prázdná hnízda</li> </ul>

<b>Sezóna</b>	<ul style="list-style-type: none"> <li>• jarní</li> <li>• letní</li> <li>• podzimní</li> </ul>
<b>Co máme – konkrétní služby, produkty</b>	<p><b>LAND ART a DŘEVOSOCHÁNÍ</b></p> <ul style="list-style-type: none"> <li>• Sochy v Brništi – otevřený ateliér</li> <li>• Land art stezky v Ralsku – Jabloneček + další zaniklé obce</li> <li>• Land art stezka v Brništi</li> <li>• Akce: land art Festival Proměny, land art soutěž pro veřejnost, land art exkurze s průvodcem</li> </ul> <p><b>POHÁDKOVÉ / TAJEMNÉ:</b></p> <ul style="list-style-type: none"> <li>• Se Čtyřlístkem okolo Blaťáku – komiksy, stezka, Muzeum Čtyřlístku</li> <li>• Stezka Hastrmanů</li> <li>• Hrady a zámky s prohlídkou atraktivní pro děti: Houska, Bezděz, Zákupy, Doksy (strašidelné prohlídky na zámku)</li> <li>• Pohádková místa: Průrva Ploučnice, Máchovo jezero (Chaloupka – medvědi)</li> <li>• Akce: festivaly na hradech (Houska – čerti, noční prohlídky)</li> </ul> <p><b>PO STOPÁCH UMĚLCŮ, KTEŘÍ ZDE TVOŘILI NEBO SE INSPIROVALI – doplnit konkrétní místa</b></p> <ul style="list-style-type: none"> <li>• Mácha a romantismus</li> <li>• Miloš Forman</li> <li>• J.M. Rilke, Kafka</li> </ul> <p><b>FILMOVÁ MÍSTA</b></p> <ul style="list-style-type: none"> <li>• Letiště Hradčany (Tmavomodrý svět)</li> </ul>
<b>Plánované výstupy</b>	<ul style="list-style-type: none"> <li>• Aplikace pro land art v Ralsku</li> <li>• Land art stezka na Jablonečku – značení krátkého okruhu</li> <li>• Pověsti – místa s příběhem (po stopách čertů)</li> <li>• Komiksový projekt</li> </ul>

## B.5. Monitoring a aktualizace

### Průběžné monitorování a akční plány

Je nezbytné zajistit pravidelnou kontrolou naplňování jednotlivých opatření a jejich průběžnou aktualizaci. Pro efektivní naplňování střednědobé rozvojové strategie zpracuje management DMO Máchův kraj **Akční plán na 18 měsíců** a **Marketingový plán** na daný rok. Oba plány budou vycházet z analytické a návrhové části strategie a budou zároveň reagovat na nové příležitosti a hrozby. Plány budou připraveny ve spolupráci se subjekty zapojenými do 3K platformy a schváleny členskou schůzí spolku Máchův kraj – destinační management. Na konci roku proběhne vyhodnocení naplňování těchto plánů. Podklad pro vyhodnocení připraví management DMO Máchův kraj v úzké spolupráci





s ostatními subjekty v regionu. Součástí vyhodnocení budou také statistické údaje o vývoji cestovního ruchu v oblasti (počet přenocování, počet návštěvníků na jednotlivých atraktivitách). Na základě těchto dat budou připraveny plány pro další období.

### **Celkové vyhodnocení strategie**

Celkové vyhodnocení strategie a její aktualizace proběhne v rámci činnosti 3K platformy na konci sledovaného období – tj. v roce 2023/24. Podklady připraví management DMO Máchův kraj v úzké spolupráci s krajskými koordinátory CR v Libereckém a Středočeském kraji. Součástí vyhodnocení budou také data o vývoji cestovního ruchu v dalších turistických regionech Libereckého, případně Středočeského kraje. Na základě těchto dat proběhne aktualizace a případné doplnění analytické části, včetně SWOT analýzy, a zpracování nové návrhové části na další období.